



## ๑. หลักการและเหตุผล

การบริหารจัดการอัตรากำลังของหน่วยงานรัฐ เป็นสิ่งสำคัญและต้องดำเนินการต่อเนื่อง เนื่องจากการกำหนดอัตรากำลังคนในองค์กรหนึ่งจะมีความสัมพันธ์กับการกำหนดอัตราเงินเดือน ค่าจ้าง ค่าตอบแทน ประโยชน์ตอบแทนอื่น และสวัสดิการอื่น ๆ อีกมากมาย ที่มีความสัมพันธ์เกี่ยวเนื่องสอดคล้องกัน ประกอบกับ แผนอัตรากำลัง ๓ ปี ประจำปีงบประมาณ ๒๕๕๘ - ๒๕๖๐ ขององค์การบริหารส่วนตำบล พระเพลิง จะสิ้นสุดลงในวันที่ ๓๐ กันยายน ๒๕๖๐ ดังนั้นองค์การบริหารส่วนตำบลแก้งสนามนาง จึงจำเป็นต้องจัดทำแผนอัตรากำลัง ๓ ปี ประจำปีงบประมาณ ๒๕๖๑ - ๒๕๖๓ ให้สอดคล้องและสัมพันธ์กับแผนอัตรากำลังฉบับเดิม เป็นสำคัญ เพื่อให้การบริหารจัดการอัตรากำลังของหน่วยงานนี้มีความสมบูรณ์และต่อเนื่องโดยใช้หลักการ และวิธีการจัดทำแผนอัตรากำลัง ๓ ปี ประจำปีงบประมาณ ๒๕๖๑ - ๒๕๖๓ ดังนี้

๑.๑ ประกาศคณะกรรมการกลางพนักงานส่วนตำบล (ก.อบต.) เรื่อง มาตรฐานทั่วไปเกี่ยวกับอัตรากำลัง กำหนดให้คณะกรรมการกลางพนักงานส่วนตำบลกำหนดตำแหน่งพนักงานส่วนตำบล ว่าจะมีตำแหน่งใดระดับใด อยู่ในส่วนราชการใด จำนวนเท่าใด ให้คำนึงถึงภาระหน้าที่ความรับผิดชอบ ลักษณะงานที่ต้องปฏิบัติ ความยาก ปริมาณและคุณภาพของงาน ตลอดจนทั้งภาระค่าใช้จ่ายขององค์การบริหารส่วนตำบลที่จะต้องจ่ายในด้านบริหารงานบุคคล โดยให้องค์การบริหารส่วนตำบลแก้งสนามนางจัดทำแผนอัตรากำลังของพนักงานส่วนตำบล เพื่อใช้ในการกำหนดตำแหน่งโดยความเห็นชอบของคณะกรรมการพนักงานส่วนตำบลจังหวัดนครราชสีมา ทั้งนี้ ให้เป็นไปตามหลักเกณฑ์ และวิธีการที่คณะกรรมการกลางพนักงานส่วนตำบล(ก.อบต.) กำหนด

๑.๒ คณะกรรมการกลางพนักงานส่วนตำบล( ก.อบต.) ได้มีมติเห็นชอบประกาศการกำหนดตำแหน่งข้าราชการหรือพนักงานส่วนท้องถิ่น โดยกำหนดแนวทางให้องค์การบริหารส่วนตำบลจัดทำแผนอัตรากำลังของ องค์การบริหารส่วนตำบล เพื่อเป็นกรอบในการกำหนดตำแหน่งและการใช้ตำแหน่งพนักงานส่วนตำบล โดยเสนอให้ คณะกรรมการพนักงานส่วนตำบลจังหวัดนครราชสีมา พิจารณาให้ความเห็นชอบ โดยกำหนดให้องค์การบริหารส่วนตำบล แก้งสนามนางแต่งตั้งคณะกรรมการจัดทำแผนอัตรากำลัง วิเคราะห์อำนาจหน้าที่และภารกิจขององค์การบริหาร ส่วนตำบล วิเคราะห์ความต้องการกำลังคน วิเคราะห์การวางแผนการใช้กำลังคน จัดทำกรอบอัตรากำลัง และกำหนดหลักเกณฑ์และเงื่อนไข ในการกำหนดตำแหน่งพนักงานส่วนตำบล ตามแผนอัตรากำลัง ๓ ปี

๑.๓ จากหลักการและเหตุผลดังกล่าวองค์การบริหารส่วนตำบลแก้งสนามนาง จึงได้จัดทำแผน อัตรากำลัง ๓ ปี ประจำปีงบประมาณ ๒๕๖๑ - ๒๕๖๓ ขึ้น



## ๒. วัตถุประสงค์

### ๒.๑ วัตถุประสงค์จากการจัดทำแผนอัตรากำลัง ๓ ปี

๒.๑.๑ เพื่อให้องค์การบริหารส่วนตำบลแก้งสนามนางมีโครงสร้างการแบ่งงานและระบบงานที่เหมาะสม ไม่ซ้ำซ้อน

๒.๑.๒ เพื่อให้องค์การบริหารส่วนตำบลแก้งสนามนางมีการกำหนดตำแหน่งการจัดอัตรากำลังโครงสร้างให้เหมาะสมกับอำนาจหน้าที่ขององค์การบริหารส่วนตำบลแก้งสนามนาง ตามกฎหมายจัดตั้งองค์กรปกครองส่วนท้องถิ่นแต่ละประเภท และตามพระราชบัญญัติกำหนดแผนและขั้นตอนการกระจายอำนาจให้องค์กรปกครองส่วนท้องถิ่น พ.ศ. ๒๕๔๒

๒.๑.๓ เพื่อให้คณะกรรมการพนักงานส่วนตำบลจังหวัดนครราชสีมา สามารถตรวจสอบการกำหนดตำแหน่งและการใช้ตำแหน่งขององค์การบริหารส่วนตำบลแก้งสนามนางว่าถูกต้องเหมาะสมหรือไม่

๒.๑.๔ เพื่อเป็นแนวทางในการดำเนินการวางแผนการใช้อัตรากำลังการพัฒนาบุคลากรขององค์การบริหารส่วนตำบลแก้งสนามนาง

๒.๑.๕ เพื่อให้องค์การบริหารส่วนตำบลแก้งสนามนาง สามารถวางแผนอัตรากำลัง ในการบรรจุแต่งตั้งพนักงานส่วนตำบล เพื่อให้การบริหารงาน ขององค์การบริหารส่วนตำบลแก้งสนามนาง เกิดประโยชน์ต่อประชาชนเกิดผลสัมฤทธิ์ต่อภารกิจตามอำนาจหน้าที่ มีประสิทธิภาพ มีความคุ้มค่า สามารถลดขั้นตอนการปฏิบัติงาน มีการลดภารกิจและยุบเลิกหน่วยงานที่ไม่จำเป็นการปฏิบัติภารกิจ สามารถตอบสนองความต้องการของประชาชนได้เป็นอย่างดี

๒.๑.๖ เพื่อให้องค์การบริหารส่วนตำบลแก้งสนามนาง สามารถควบคุมภาระค่าใช้จ่ายด้านการบริหารงานบุคคลให้เป็นไปตามที่กฎหมายกำหนด

### ๒.๒ ประโยชน์จากการจัดทำแผนอัตรากำลัง ๓ ปี

๒.๒.๑ ผู้บริหารและพนักงานส่วนตำบล ที่มีส่วนเกี่ยวข้องมีความเข้าใจชัดเจนถึงกรอบอัตรากำลังคน ตำแหน่งและหน้าที่รับผิดชอบที่เหมาะสมตามปริมาณและคุณภาพที่ต้องการ

๒.๒.๒ องค์การบริหารส่วนตำบลแก้งสนามนาง มีอัตรากำลังที่เหมาะสม เพื่อเป็นเครื่องมือในการบริหาร สร้างขวัญกำลังใจ และเก็บรักษาคนดีและคนเก่งไว้ในหน่วยงาน

๒.๒.๓ การจัดทำแผนอัตรากำลัง ทำให้สามารถพยากรณ์สิ่งที่อาจเกิดขึ้นในอนาคต และสามารถเตรียมการรองรับกับเหตุการณ์ดังกล่าวไว้ล่วงหน้าได้

๒.๒.๔ การจัดทำแผนอัตรากำลัง ทำให้ทราบข้อมูลพื้นฐานทั้งด้านจุดแข็ง จุดอ่อน โอกาส และอุปสรรค ของทรัพยากรบุคคลที่มีอยู่ในปัจจุบัน และในอนาคต สามารถวางแผนล่วงหน้าเกี่ยวกับการใช้ทรัพยากรบุคคลให้สอดคล้องกับสภาวะแวดล้อมต่าง ๆ

๒.๒.๕ การจัดทำแผนอัตรากำลัง เป็นกิจกรรมเชื่อมโยงระหว่างการจัดการทรัพยากรบุคคล และวางแผนให้สอดคล้องกับการดำเนินงานของกรมส่งเสริมการปกครองท้องถิ่น ให้เป็นไปอย่างมีประสิทธิภาพนำไปสู่เป้าหมายในภาพรวมได้



๒.๒.๖ เป็นต้นแบบที่ดีให้กับหน่วยงานอื่นๆ ของภาคราชการในองค์กรปกครองส่วนท้องถิ่น

### ๓. กรอบแนวคิดขอบเขต ความสำคัญ และกระบวนการ ในการจัดทำแผนอัตรากำลัง ๓ ปี

#### ๓.๑ กรอบแนวคิดเรื่องการวางแผนอัตรากำลัง

##### ๓.๑.๑ กรอบแนวคิดเรื่องการวางแผนอัตรากำลัง

การกำหนดกรอบอัตรากำลังคนนั้นจะเป็นส่วนหนึ่งของการวางแผนกำลังคนในภาพรวมขององค์กร ซึ่งนักวิชาการในต่างประเทศ นักวิชาการไทย และองค์กรต่างๆ ได้ให้ความหมาย ดังนี้

- **The State Auditor’s Office ของรัฐเท็กซัส ประเทศสหรัฐอเมริกา** ให้ความหมายของการวางแผนกำลังคน คือ “กระบวนการที่เป็นระบบในการระบุความต้องการทุนมนุษย์ เพื่อมาทำงานให้บรรลุเป้าหมายองค์กร และดำเนินการพัฒนากลยุทธ์ต่างๆ เพื่อให้บรรลุความต้องการดังกล่าว” ดังนั้นในการกำหนดกรอบอัตรากำลังในความหมายนี้อาจหมายถึงกระบวนการกำหนดจำนวนและคุณภาพของทุนมนุษย์ที่องค์กรต้องการ เพื่อให้สามารถทำงานได้ตามเป้าหมายขององค์กร

- **International Personnel Management Association (IPMA)** ให้ความหมายของการวางแผนกำลังคน คือ “การวางแผนกลยุทธ์ด้านกำลังคนให้สอดคล้องกับทิศทางธุรกิจขององค์กร โดยการวิเคราะห์สภาพกำลังคนขององค์กรที่มีอยู่ในปัจจุบัน เปรียบเทียบกับความต้องการกำลังคนในอนาคตว่ามีส่วนต่างของความต้องการอย่างไร เพื่อที่จะพัฒนาหรือวางแผนดำเนินการให้องค์กรบรรลุภารกิจ เป้าหมาย และวัตถุประสงค์ที่วางไว้” โดยการกำหนดกรอบอัตรากำลังในความหมายนี้อาจเป็นการหาความต้องการกำลังคนในอนาคตที่จะทำให้องค์กรบรรลุภารกิจ เป้าหมายและวัตถุประสงค์ที่กำหนดไว้ (Mission-based manpower planning)

- **ศุภชัย ยาวะประภาษ** ให้ความหมายการวางแผนทรัพยากรบุคคลว่า “เป็นกระบวนการในการกำหนดความต้องการบุคลากรล่วงหน้าในแต่ละช่วงเวลาว่า องค์กรต้องการบุคลากรประเภทใด จำนวนเท่าไร และรวมถึงวิธีการในการได้มาซึ่งบุคลากรที่กำหนดไว้ล่วงหน้านี้ด้วย การได้มาซึ่งบุคลากรนี้ รวมถึงแต่การสรรหาคัดเลือกจากภายนอกองค์กร ภายในองค์กร ตลอดจนการพัฒนาเพิ่มศักยภาพของบุคลากรภายในให้มีคุณสมบัติครบถ้วนตามที่ต้องการ นอกจากนี้ ยังรวมถึงการรักษาไว้ซึ่งบุคลากร ตลอดจนการใช้ประโยชน์จากบุคลากรให้เกิดประโยชน์สูงสุดแก่องค์กร”

- **สำนักงาน ก.พ.** ได้ให้ความหมายของการวางแผนกำลังคนในเอกสารเรื่องการวางแผนกำลังคนเชิงกลยุทธ์ในส่วนราชการ ว่าหมายถึง “การดำเนินการอย่างเป็นระบบในการวิเคราะห์และพยากรณ์เกี่ยวกับอุปสงค์และอุปทานด้านกำลังคน เพื่อนำไปสู่การกำหนดกลวิธีที่จะให้ได้กำลังคนในจำนวนและสมรรถนะที่เหมาะสมมาปฏิบัติงานในเวลาที่ต้องการ โดยมีแผนการใช้และพัฒนากำลังคนเหล่านั้นอย่างมีประสิทธิภาพและต่อเนื่อง ทั้งนี้เพื่อธำรงรักษากำลังคนที่เหมาะสมไว้กับองค์กรอย่างต่อเนื่อง”

- **กรมส่งเสริมการปกครองส่วนท้องถิ่น** ได้ให้ความหมายของการวางแผนกำลังคน ในคู่มือการจัดทำแผนอัตรากำลัง ๓ ปี ว่า การวางแผนกำลังคน (Manpower Planning) หรือการวางแผนทรัพยากรมนุษย์เป็นกิจกรรมหรืองาน ในการกำหนดวัตถุประสงค์ นโยบาย และวิธีปฏิบัติที่ดีที่สุดไว้ล่วงหน้าเพื่อเป็นแนวทางสำหรับดำเนินการให้เป็นไปตามเป้าหมายที่กำหนดไว้ โดยการดำเนินการอย่างเป็นระบบในการวิเคราะห์ และวิเคราะห์



เกี่ยวกับอุปสงค์ และอุปทานกำลังงาน เพื่อนำไปสู่การกำหนดวิธีการที่จะให้ได้กำลังคนที่มีความรู้ ความสามารถ อย่างเพียงพอ หรือกล่าวโดยทั่วไป การมีจำนวนและคุณภาพที่จะปฏิบัติงานในเวลาต้องการ เป็นกระบวนการ ที่เกี่ยวข้องกับการจัดสรรจำนวนอัตรากำลังที่เหมาะสม และคัดเลือกที่มีคุณสมบัติตรงตามที่ต้องการเข้ามาทำงาน ในองค์กรในช่วงเวลาที่เหมาะสม เพื่อปฏิบัติงานได้บรรลุวัตถุประสงค์ขององค์กร หรืออีกนัยหนึ่ง การวางแผน กำลังคนคือ วิธีการที่จะให้ได้มาซึ่งทรัพยากรมนุษย์และรู้จักปรับปรุงพัฒนาบุคคลเหล่านั้นให้อยู่กับองค์กรต่อไป

จากคำจำกัดความของนักวิชาการต่างๆ จึงอาจสรุปได้ว่าการกำหนดกรอบอัตรากำลังนั้นเป็นการ ระบุว่าองค์กรต้องการจำนวน ประเภท และลักษณะของต้นทุนมนุษย์มากน้อยเพียงใดทั้งในปัจจุบันและอนาคต เพื่อให้องค์กรสามารถปฏิบัติภารกิจบรรลุตามยุทธศาสตร์ ภารกิจและเป้าหมายที่กำหนดไว้

### ๓.๑.๒ กรอบแนวคิดในการจัดทำแผนอัตรากำลัง ๓ ปี

#### (๑) แนวคิดเรื่อง การจัดประเภทของบุคลากรในสังกัด

การวางกรอบอัตรากำลังให้สอดคล้องกับภาระงาน โดยวางประเภทของบุคลากรภาครัฐ ตามความเหมาะสมให้สอดคล้องกับแนวทางการบริหารภาครัฐแนวใหม่ ที่เน้นความยืดหยุ่น แก้ไขง่าย กระจายอำนาจ การบริหารจัดการ มีความคล่องตัว และมีเจ้าภาพที่ชัดเจน อีกทั้งยังได้กำหนดให้เป็นไปตามหลักการบริหารกิจการ บ้านเมืองที่ดีด้วย ในการกำหนดประเภทบุคลากรภาครัฐ ควรเน้นใช้อัตรากำลังแต่ละประเภทอย่างเหมาะสมกับ ภารกิจ โดยให้พิจารณากรอบให้สอดคล้องกับภารกิจและลักษณะงานของ องค์การบริหารส่วนตำบลแก้งสนามนาง ดังนี้

- **พนักงานส่วนตำบล** : ปฏิบัติงานในภารกิจหลัก ลักษณะงานที่เน้นการใช้ความรู้ ความสามารถและทักษะเชิงเทคนิค หรือเป็นงานวิชาการ งานที่เกี่ยวข้องกับการกำหนดนโยบายหรือลักษณะงานที่มีความต่อเนื่องในการทำงานมีอำนาจหน้าที่ในการสั่งการบังคับบัญชา ผู้ใต้บังคับบัญชาตามลำดับชั้นกำหนดตำแหน่ง แต่ละประเภทของพนักงานส่วนตำบลไว้ ดังนี้

- สายงานบริหารงานท้องถิ่น ได้แก่ ปลัด รองปลัด
- สายงานอำนวยการท้องถิ่น ได้แก่ หัวหน้าส่วนราชการ ผู้อำนวยการกอง
- สายงานวิชาการ ได้แก่ สายงานที่บรรจุเริ่มต้นด้วยคุณวุฒิปริญญาตรี
- สายงานทั่วไป ได้แก่ สายงานที่บรรจุเริ่มต้นมีคุณวุฒิต่ำกว่าปริญญาตรี

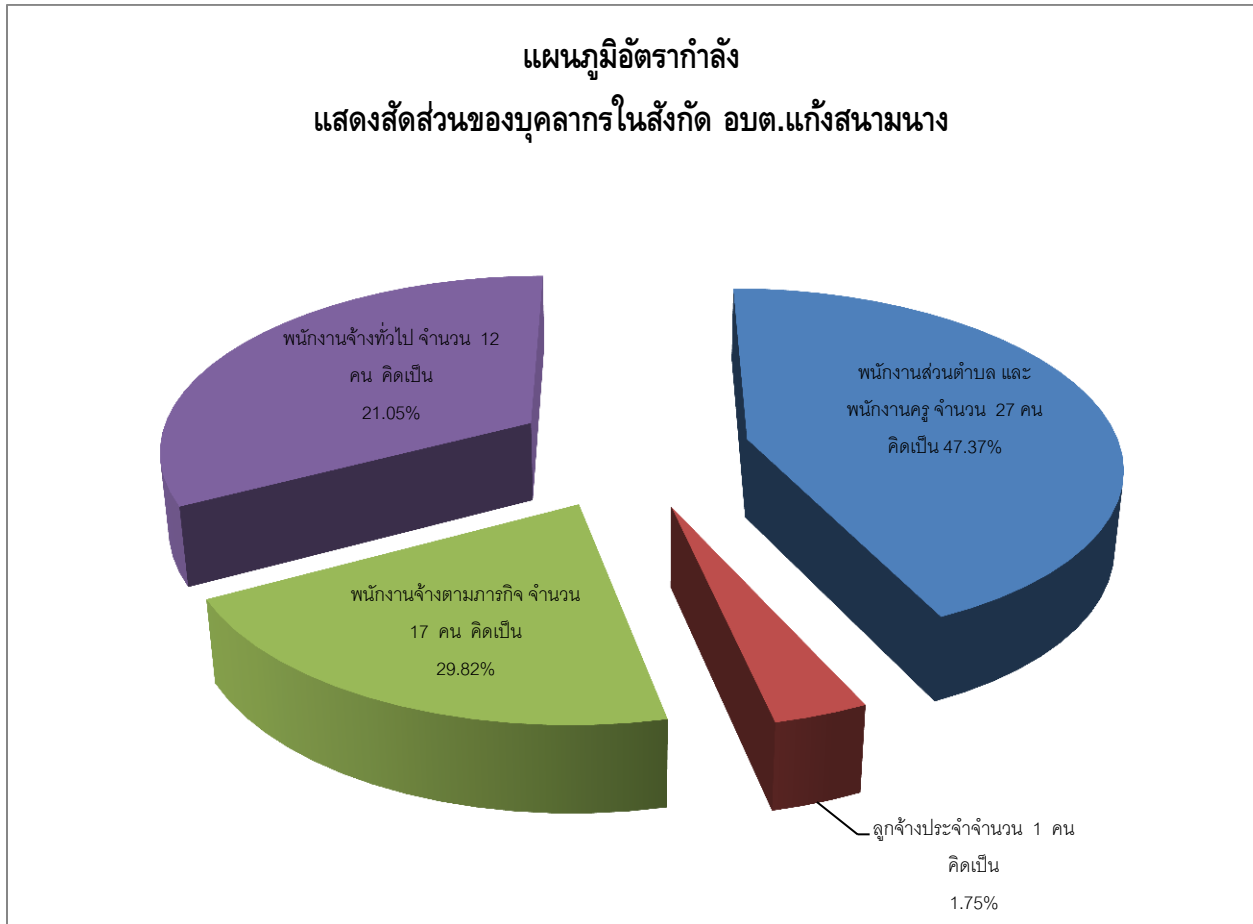
- **ลูกจ้างประจำ** : ปฏิบัติงานที่ต้องใช้ทักษะและประสบการณ์ จึงมีการจ้าง ลูกจ้างประจำต่อเนื่องจนกว่าจะเกษียณอายุราชการ โดยไม่มีการกำหนดอัตราขึ้นมาใหม่ หรือกำหนดตำแหน่งเพิ่ม จากที่มีอยู่เดิมและให้ยุบเลิกตำแหน่ง หากตำแหน่งที่มีอยู่เดิมเป็นตำแหน่งว่าง มีคนลาออก หรือเกษียณอายุ ราชการ โดยกำหนดเป็น ๓ กลุ่ม ดังนี้

- กลุ่มงานบริการพื้นฐาน
- กลุ่มงานสนับสนุน
- กลุ่มงานช่าง

- **พนักงานจ้าง** : ปฏิบัติงานเสริมในภารกิจรอง ภารกิจสนับสนุน งานที่มีกำหนด ระยะเวลาการปฏิบัติงานเริ่มต้นและสิ้นสุดที่แน่นอนตามโครงการหรือภารกิจในระยะสั้น หลักเกณฑ์การกำหนด

พนักงานจ้างจะมี ๓ ประเภท แต่องค์การบริหารส่วนตำบลแก้งสนามนางเป็นองค์การบริหารส่วนตำบลขนาดกลาง ด้วยบริบท ขนาด และปัจจัยหลายอย่าง จึงกำหนดจ้างพนักงานจ้าง เพียง ๒ ประเภท ดังนี้

- พนักงานจ้างทั่วไป
- พนักงานจ้างตามภารกิจ



### (๒) แนวคิดเรื่องการกำหนดสายงานและตำแหน่งงาน ในส่วนราชการ

การจัดสรรอัตรากำลังให้มีประสิทธิภาพ สอดคล้องกับภาระงาน ตลอดจนการกำหนดสายงานและคุณสมบัติเฉพาะตำแหน่ง ให้ตรงกับบทบาท ภารกิจขององค์การบริหารส่วนตำบลมากยิ่งขึ้น โดยจุดเน้นคือ กำหนดสายงานที่สอดคล้องกับหน้าที่ความรับผิดชอบมากที่สุด พร้อมทั้งเอื้อต่อการบริหารทรัพยากรบุคคล อันได้แก่ การโอน การย้าย การวางแผนเส้นทางความก้าวหน้าในสายอาชีพ เป็นต้น ทั้งนี้องค์การบริหารส่วนตำบลแก้งสนามนาง ได้พิจารณาด้วยว่าอัตรากำลังที่มีอยู่ในปัจจุบัน มีคุณสมบัติทั้งในเชิงคุณภาพและปริมาณเป็นอย่างไร เพื่อให้สามารถบริหารกำหนดอัตรากำลังให้เกิดประโยชน์สูงสุดโดยให้พิจารณาความเหมาะสมในเชิงคุณสมบัติ ความรู้ ทักษะ วุฒิการศึกษา กลุ่มอาชีพที่เหมาะสมกับหน้าที่ความรับผิดชอบหลัก ดังนี้

- **สำนักงานปลัด** คุณสมบัติ ความรู้ ทักษะ วุฒิการศึกษา ที่ใช้ในการบรรจุ และแต่งตั้งให้พนักงานส่วนตำบล ลูกจ้างประจำ และพนักงานจ้าง ดำรงตำแหน่งในสำนักงานปลัด ส่วนใหญ่จะเน้นที่



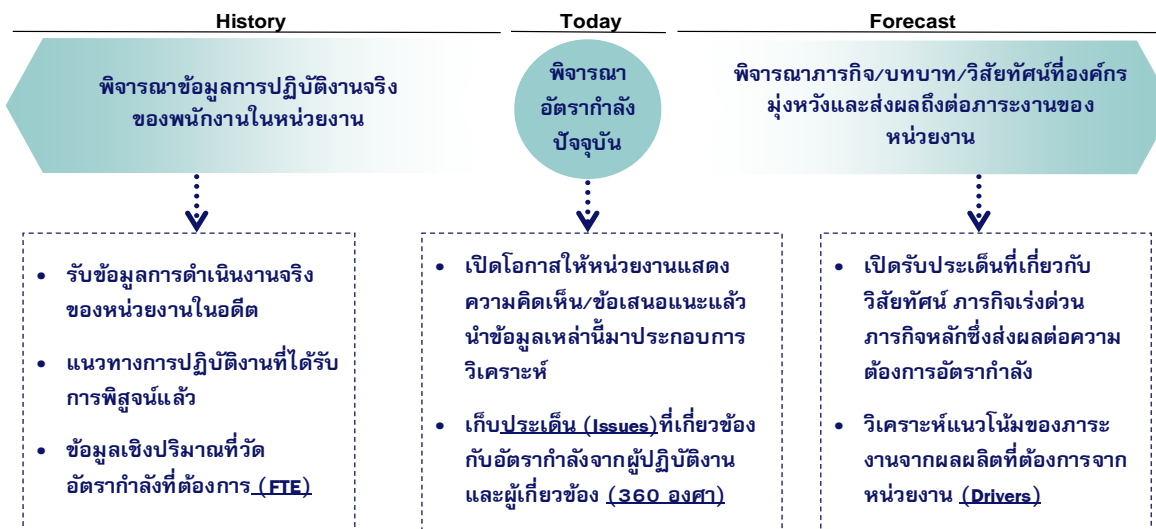
เรื่องการวางแผน นโยบาย อำนวยความสะดวก การบริการสาธารณะ ฯลฯ ส่วนวุฒิการศึกษา ที่ใช้ในการบรรจุ แต่งตั้งจะใช้คุณวุฒิตามมาตรฐานกำหนดตำแหน่งของแต่ละสายงาน เพื่อให้พนักงานแต่ละตำแหน่งสามารถปฏิบัติงานได้เต็มความสามารถและตรงตามความรู้ ประสบการณ์ที่แต่ละคนมี

- **กองคลัง** คุณสมบัติ ความรู้ ทักษะ วุฒิการศึกษา ที่ใช้ในการบรรจุ และแต่งตั้งให้พนักงานส่วนตำบล และพนักงานจ้าง ดำรงตำแหน่งในกองคลังจะเน้นที่เรื่องการเงิน การบัญชี การพัสดุ การจัดเก็บรายได้ ฯลฯ ส่วนวุฒิการศึกษา ที่ใช้ในการบรรจุแต่งตั้งจะใช้คุณวุฒิตามมาตรฐานกำหนดตำแหน่งของแต่ละสายงาน เพื่อให้พนักงานแต่ละตำแหน่งสามารถปฏิบัติงานได้เต็มความสามารถและตรงตามความรู้ ประสบการณ์ที่แต่ละคนมี

- **กองช่าง** คุณสมบัติ ความรู้ ทักษะ วุฒิการศึกษา ที่ใช้ในการบรรจุ และแต่งตั้งให้พนักงานส่วนตำบล และพนักงานจ้าง ดำรงตำแหน่งในกองช่าง ส่วนใหญ่จะเน้นที่เรื่องสายงานช่าง การก่อสร้าง การออกแบบ การประมาณการราคา ฯลฯ ส่วนวุฒิการศึกษา ที่ใช้ในการบรรจุแต่งตั้งจะใช้คุณวุฒิตามมาตรฐานกำหนดตำแหน่งของแต่ละสายงาน เพื่อให้พนักงานแต่ละตำแหน่งสามารถปฏิบัติงานได้เต็มความสามารถและตรงตามความรู้ ประสบการณ์ที่แต่ละคนมี

### ๓.๑.๓ แนวคิดในการวิเคราะห์อุปสงค์กำลังคน (Demand Analysis)

เพื่อกำหนดกรอบอัตรากำลังให้สอดคล้องกับภาระงานจำเป็นต้องสร้างกระบวนการรวบรวมข้อมูลที่สะท้อนภาระงานจริงของหน่วยงาน แบบ ๓๖๐ องศา โดยแบ่งออกเป็น ๓ มิติเชิงเวลาคือ มิติข้อมูลในอดีต มิติข้อมูลในปัจจุบัน และมิติข้อมูลในอนาคตดังตาราง



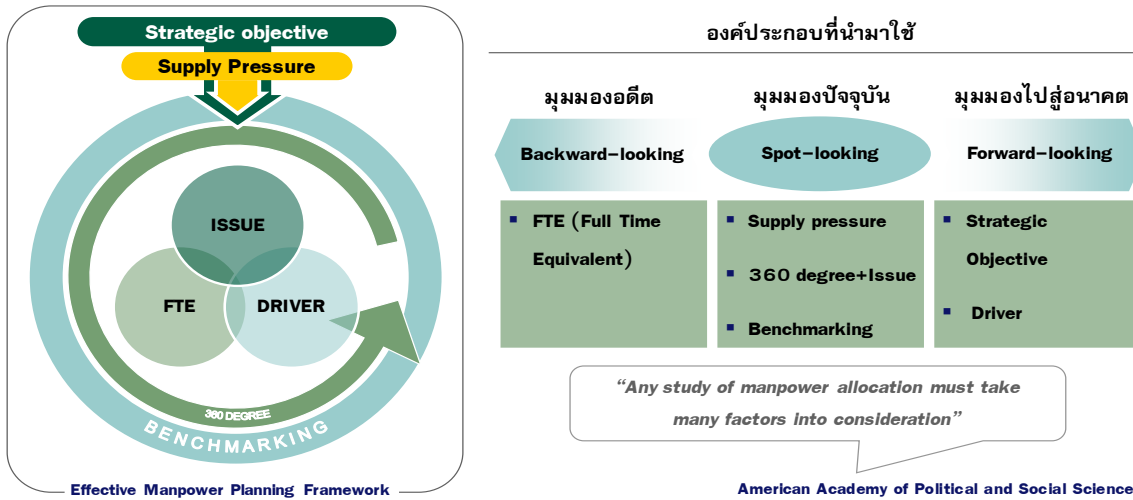
ไม่ควรพิจารณาเพียงแค่เฉพาะข้อมูลในอดีต (Can't measure workload by just looking at history)  
 ไม่ควรพิจารณาเพียงแค่เฉพาะภาระงานผ่านภาพในอนาคต (Can't measure workload by just looking at forecast)

จากไดอะแกรมที่แสดงเบื้องต้นสะท้อนให้เห็นว่าการวิเคราะห์ความต้องการอัตรากำลังขององค์การบริหารส่วนตำบลแก้งสนามนาง ไม่อาจขึ้นอยู่กับกระบวนการใดกระบวนการหนึ่งอย่างตายตัวได้ ต้องอาศัยการผสมผสานและความสอดคล้องสม่ำเสมอ (Consistency) ของหลายมิติที่ยืนยันตรงกัน เช่นเดียวกับ American



Academy of Political and Social Science ที่ได้ให้ความเห็นว่า “การจัดสรรอัตรากำลังนั้นควรคำนึงถึงปัจจัยและกระบวนการต่างๆ มากกว่าหนึ่งตัวในการพิจารณา”

จากมติการพิจารณาอัตรากำลังด้านบนนั้นสามารถนำมาสร้าง “กรอบแนวความคิดการวิเคราะห์อัตรากำลัง (Effective Manpower Planning Framework)” ได้ดังนี้



การพิจารณาอัตรากำลังด้วยการใช้เพียงวิธีการเดียว อาจเกิดความคลาดเคลื่อนขึ้นได้ จึงควรพิจารณาผ่านวิธีการที่หลากหลายและยึดโยงกันเพื่อให้ผลลัพธ์มีความน่าเชื่อถือยิ่งขึ้น

เมื่อนำกรอบแนวความคิดการวิเคราะห์อัตรากำลัง (Effective Manpower Planning Framework) มาพิจารณาอัตรากำลังของหน่วยงานโดยเปรียบเสมือนกระจก ๖ ด้าน สะท้อนและตรวจสอบความเหมาะสมของอัตรากำลัง ในองค์การบริหารส่วนตำบลแก้งสนามนาง ที่มีอยู่ดังนี้

**กระจกด้านที่ ๑ Strategic objective:** เพื่อให้การดำเนินการขององค์การบริหารส่วนตำบล แก้งสนามนาง บรรลุผลตามพันธกิจที่ตั้งไว้ จำเป็นต้องจัดสรรอัตรากำลัง ให้เหมาะสมกับเป้าหมายการดำเนินการ โดยจะเป็นการพิจารณาว่างานในปัจจุบันที่ดำเนินการอยู่นั้นครบถ้วนและตรงตามภารกิจหรือไม่อย่างไร หากงาน ที่ทำอยู่ในปัจจุบันไม่ตรงกับภารกิจในอนาคต ก็ต้องมีการวางแผนกรอบอัตรากำลังให้ปรับเปลี่ยนไปตามทิศทาง ในอนาคต รวมถึงหากงานในปัจจุบันบางส่วนไม่ต้องดำเนินการแล้ว อาจทำให้การจัดสรรกำลังคนของบางส่วนราชการเปลี่ยนแปลงไป ทั้งนี้เพื่อให้เกิดการเตรียมความพร้อมในเรื่องกำลังคนให้รองรับสถานการณ์ในอนาคต

การวางแผนอัตรากำลังคนในด้านนี้ องค์การบริหารส่วนตำบลแก้งสนามนาง จะพิจารณาคุณวุฒิ การศึกษา ทักษะ และประสบการณ์ ในการบรรจุบุคลากรเป็นสำคัญ เช่น ผู้มีความรู้ความสามารถด้านการรักษาพยาบาล มีคุณวุฒิการศึกษา ด้านการพยาบาล พยาบาลศาสตร์ สาธารณสุข ทันตสาธารณสุข ฯลฯ จะบรรจุให้ดำรงตำแหน่ง ในงานสาธารณสุขและสิ่งแวดล้อม เพื่อแก้ไขปัญหา และบริการสาธารณสุขให้กับประชาชนในพื้นที่ได้อย่างทั่วถึง เป็นต้น

**กระจกด้านที่ ๒ Supply pressure:** เป็นการนำประเด็นค่าใช้จ่ายเจ้าหน้าที่เข้าร่วมในการพิจารณา เพื่อการจัดการทรัพยากรบุคคลมีอยู่อย่างมีประสิทธิภาพสูงสุดโดยในส่วนนี้จะคำนึงการจัดสรรประเภทของพนักงานส่วนตำบล ลูกจ้างประจำ และพนักงานจ้าง โดยในหลักการแล้วการจัดประเภทลักษณะงานผิดจะมี



ผลกระทบต่อประสิทธิภาพและต้นทุนในการทำงานขององค์การบริหารส่วนตำบลแก้งสนามนาง ดังนั้นในการกำหนดอัตรากำลังจะต้องมีการพิจารณาว่าตำแหน่งที่กำหนดในปัจจุบันมีความเหมาะสมหรือไม่ หรือควรเปลี่ยนแปลงลักษณะการกำหนดตำแหน่ง เพื่อให้การทำงานเป็นไปอย่างมีประสิทธิภาพมากขึ้น

การวางแผนอัตรากำลังในด้านนี้ องค์การบริหารส่วนตำบลแก้งสนามนาง ได้กำหนดอัตรากำลังในแต่ละส่วนราชการประกอบด้วย หัวหน้าส่วนราชการ ๑ อัตรา ตำแหน่งระดับผู้อำนวยการกอง มีหน้าที่บังคับบัญชาบุคลากรในส่วนราชการนั้น ๆ ทุกตำแหน่ง ตำแหน่งรองลงมา จะเป็น ตำแหน่งแต่ละงาน ซึ่งกำหนดเป็นสายงานวิชาการ ผู้มีคุณวุฒิต่ำกว่าปริญญาตรี ตำแหน่งสายงานทั่วไป ผู้มีคุณวุฒิต่ำกว่าปริญญาตรี ลูกจ้างประจำ พนักงานจ้างตามภารกิจ และพนักงานจ้างทั่วไปตามลำดับ การกำหนดในลำดับชั้นเพื่อสะดวกในการบังคับบัญชา และมีผู้รับผิดชอบสายงานนั้น ๆ เป็นผู้มีความรู้ประสบการณ์ ที่แต่ละตำแหน่งควรมีเป็นสำคัญ

**กระจกด้านที่ ๓ Full Time Equivalent (FTE):** เป็นการนำข้อมูลเวลาที่ใช้ในการปฏิบัติงานตามกระบวนการจริง (Work process) ในอดีตเพื่อวิเคราะห์ปริมาณงานต่อบุคคลจริง อย่งไรก็ดี ก่อนจะคำนวณ FTE ต้องมีการพิจารณาปริมาณงานดังต่อไปนี้

- พิจารณางานพนักงานส่วนตำบล ลูกจ้างประจำและพนักงานจ้าง ในสายงานว่า
  - สอดคล้องกับส่วนราชการ / ส่วนงานนี้หรือไม่
  - มีภาระงานที่ต้องอาศัยสายงานดังกล่าวหรือไม่
  - การมีสายงานนี้ในส่วนราชการ เอื้อต่อการบริหารทรัพยากรบุคคลหรือไม่
- พิจารณาปรับเปลี่ยนสายงานเมื่อพบว่า
  - ลักษณะความเชี่ยวชาญไม่สอดคล้องกับงานหลักขององค์การบริหารส่วนตำบลแก้งสนามนาง
  - ไม่มีภาระงาน/ความรับผิดชอบที่ต้องอาศัยสายงานดังกล่าว / หรือทดแทนด้วยสายงานอื่นที่เหมาะสมกว่าได้
  - การมีสายงานนี้ในหน่วยงานมิได้ช่วยเอื้อต่อการบริหารทรัพยากรบุคคล

### การคิดปริมาณงานแต่ละส่วนราชการ

การนำปริมาณงานที่เกิดขึ้นแต่ละส่วนราชการ มาเพื่อวิเคราะห์การกำหนดอัตรา และคำนวณระยะเวลาที่เกิดขึ้น โดยองค์การบริหารส่วนตำบลแก้งสนามนาง ได้ใช้วิธีคิดจากสูตรการคำนวณหาเวลาปฏิบัติราชการ ดังนี้

$$\begin{array}{l} \text{จำนวนวันปฏิบัติราชการ ๑ ปี} \times ๖ \\ \text{แทนค่า} \qquad \qquad \qquad ๒๓๐ \times ๖ \end{array} = \begin{array}{l} \text{เวลาปฏิบัติราชการ} \\ = ๑,๓๘๐ \text{ หรือ } ๘๒,๘๐๐ \text{ นาที} \end{array}$$

### หมายเหตุ

๑. ๒๓๐ คือ จำนวนวัน ใน ๑ ปี ใช้เวลาปฏิบัติงาน ๒๓๐ วันโดยประมาณ
๒. ๖ คือ ใน ๑ วัน ใช้เวลาปฏิบัติงานราชการ เป็นเวลา ๖ ชั่วโมง
๓. ๑,๓๘๐ คือ จำนวน วัน คูณด้วย จำนวน ชั่วโมง / ๑ ปี ทำงาน ๑,๓๘๐ ชั่วโมง





๔. ๘๒,๘๐๐ คือ ใน ๑ ชั่วโมง มี ๖๐ นาที ดังนั้น ๑,๓๘๐ x ๖๐ จะได้ ๘๒,๘๐๐ นาที

**กระจกด้านที่ ๔ Driver:** เป็นการนำผลลัพธ์ที่พึงประสงค์ขององค์การบริหารส่วนตำบลแก้งสนามนาง (ที่ยึดโยงกับตัวชี้วัด (KPIs) และพันธกิจขององค์การบริหารส่วนตำบลแก้งสนามนาง) มายึดโยงกับจำนวนกรอบกำลังคนที่ต้องใช้ สำหรับการสร้างผลลัพธ์ที่พึงประสงค์ให้ได้ตามเป้าหมาย โดยเน้นที่การปฏิบัติงาน การบริหารราชการ สอดคล้องและตอบโจทย์กับการประเมินประสิทธิภาพขององค์การบริหารส่วนตำบลแก้งสนามนาง (การตรวจประเมิน LPA)

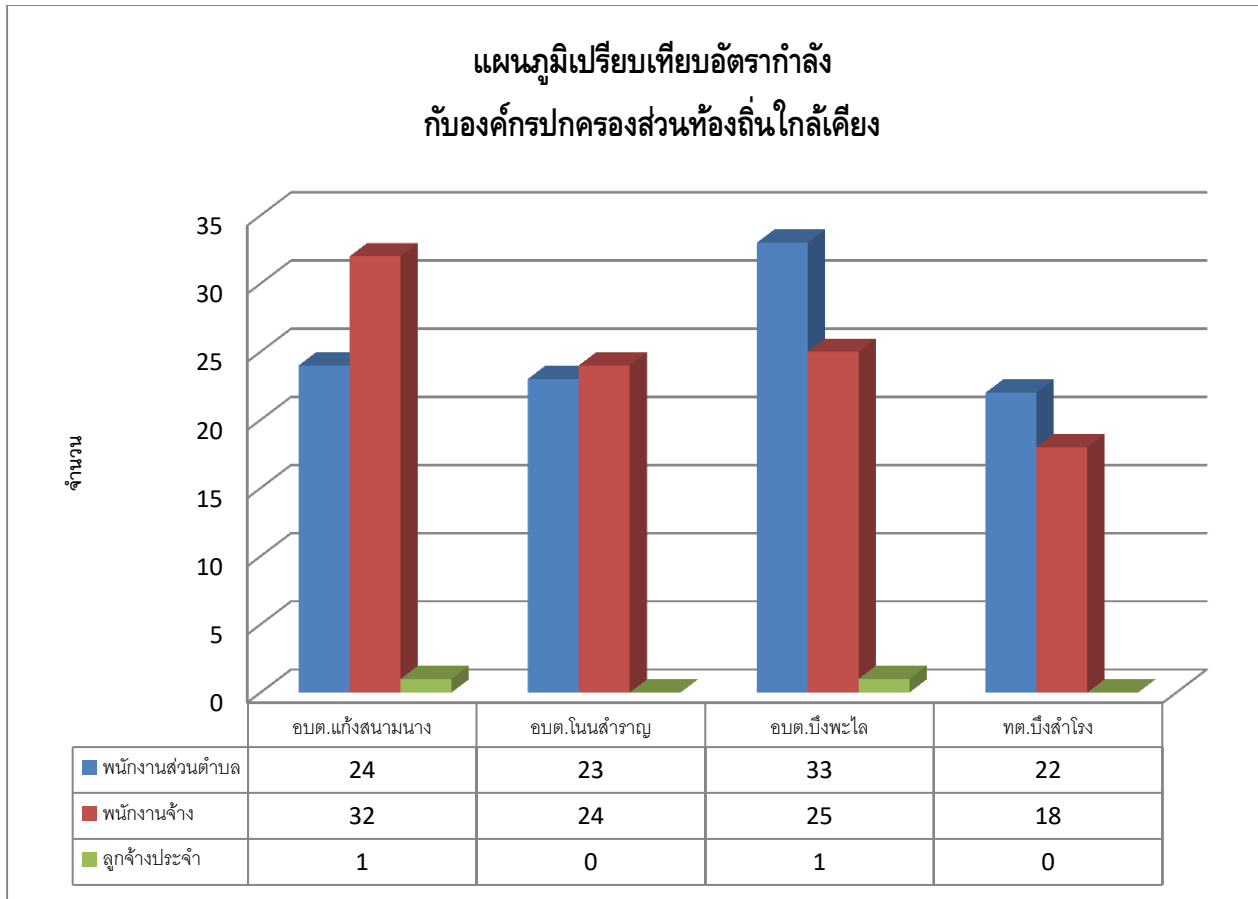
**กระจกด้านที่ ๕ ๓๖๐° และ Issues:** นำประเด็นการบริหารคน/องค์กรมาพิจารณา อย่างน้อยใน ๓ ประเด็นดังนี้

- **ประเด็นเรื่องการจัดโครงสร้างองค์กร** เนื่องจากการจัดโครงสร้างส่วนราชการและการแบ่งงานในแต่ละส่วนราชการนั้นจะมีผลต่อการกำหนดกรอบอัตรากำลังเป็นจำนวนมาก เช่น หากกำหนดโครงสร้างส่วนราชการ หรือ กำหนดฝ่าย มากจะทำให้เกิดตำแหน่งงานขึ้นอีกตามมาไม่ว่าจะเป็นระดับหัวหน้าส่วนราชการ งานในส่วนราชการ งานธุรการ งานสารบรรณและงานอื่น ซึ่งองค์การบริหารส่วนตำบลแก้งสนามนาง พิจารณาพบว่า การกำหนดโครงสร้างในปัจจุบันของแต่ละส่วนราชการนั้นมีความเหมาะสมแล้ว โดยปัจจุบัน มี ๕ ส่วนราชการ ได้แก่ สำนักงานปลัด กองคลัง กองช่าง กองการศึกษา ศาสนาและวัฒนธรรม

- **ประเด็นเรื่องการเกษียณอายุราชการ** เนื่องจากองค์การบริหารส่วนตำบลแก้งสนามนาง เป็นองค์กรที่มีข้าราชการสูงอายุจำนวนหนึ่ง ดังนั้นจึงต้องมีการพิจารณาถึงการเตรียมการเรื่องกรอบอัตรากำลังที่จะรองรับการเกษียณอายุของข้าราชการ ทั้งนี้ไม่ว่าจะเป็น การถ่ายถอดองค์ความรู้ การปรับตำแหน่งอัตรากำลังที่เหมาะสมขึ้นทดแทนตำแหน่งที่จะเกษียณอายุออกไป เพื่อให้สามารถมีบุคลากรปฏิบัติงานต่อเนื่อง และสามารถคาดการณ์ วางแผนกำหนดเพื่อรองรับสถานการณ์ในอนาคตข้างหน้าเกี่ยวกับกำลังคนได้

- **มุมมองของผู้มีส่วนเกี่ยวข้องเข้ามาประกอบการพิจารณา** โดยเป็นข้อมูลที่ได้มาจากแบบสอบถามหรือการสัมภาษณ์ผู้บริหาร หรือ หัวหน้าส่วนราชการซึ่งประกอบด้วย นายกององค์การบริหารส่วนตำบลแก้งสนามนาง รองนายกององค์การบริหารส่วนตำบลแก้งสนามนาง ปลัดองค์การบริหารส่วนตำบลแก้งสนามนาง และหัวหน้าส่วนราชการ ทั้ง ๕ ส่วนราชการ การสอบถาม หรือการสัมภาษณ์ ผู้บริหารหรือหัวหน้าส่วนราชการขององค์การบริหารส่วนตำบลแก้งสนามนาง เป็นการวางแผนและเตรียมการในมุมมองของผู้บริหารและผู้ปฏิบัติงาน เพื่อปรับปรุงและกำหนดทิศทางให้สอดคล้องในทิศทางเดียวกัน ระหว่างผู้บริหารและผู้ปฏิบัติงาน

**กระจกด้านที่ ๖ Benchmarking:** เปรียบเทียบสัดส่วนอัตรากำลังกับองค์การบริหารส่วนตำบลขนาดเดียวกัน พื้นที่ใกล้เคียงกัน ซึ่งได้แก่ องค์การบริหารส่วนตำบลโนนสำราญ องค์การบริหารส่วนตำบลบึงพะไล องค์การบริหารส่วนตำบลสีสุก ซึ่งองค์การบริหารส่วนตำบลทั้งสามแห่ง เป็นหน่วยงานที่อยู่ในเขตพื้นที่ติดต่อกัน จำนวนหมู่บ้านประชาชน ในลักษณะเดียวกัน แต่มีบริบทและภูมิประเทศที่แตกต่างกัน



จากแผนภูมิการเปรียบเทียบอัตรากำลังขององค์การบริหารส่วนตำบลแก้งสนามนาง องค์การบริหารส่วนตำบลโนนสำราญ องค์การบริหารส่วนตำบลบึงพะไล และองค์การบริหารส่วนตำบลสีสุก ซึ่งเป็นองค์การบริหารส่วนตำบลที่มีประชากร ขนาดใกล้เคียงกัน บริบท เขตพื้นที่ติดต่อกัน แต่ลักษณะภูมิประเทศค่อนข้างแตกต่างกัน จะพบว่าการกำหนดอัตรากำลังขององค์การบริหารส่วนตำบลทั้งสี่แห่ง มีอัตรากำลังแตกต่างกันพอสมควร ดังนั้นในเรื่องของการกำหนดตำแหน่งเมื่อเปรียบเทียบกับทั้งสามหน่วยงานแล้ว การจัดทำแผนอัตรากำลัง ๓ ปี ประจำปีงบประมาณ ๒๕๖๑ - ๒๕๖๓ ขององค์การบริหารส่วนตำบลแก้งสนามนาง จึงยังมีความจำเป็นต้องปรับแก้ตำแหน่ง ลดตำแหน่ง หรือเพิ่มตำแหน่งอยู่บ้าง และจำนวนปริมาณคนที่มีอยู่ขณะนี้ปัจจุบันไม่เพียงพอต่อภารกิจที่เพิ่มมากขึ้น ทำให้ไม่สามารถปฏิบัติงานได้อย่างเต็มประสิทธิภาพได้ ส่วนตำแหน่งที่ยังว่างไม่มีคนครอง องค์การบริหารส่วนตำบลแก้งสนามนาง ได้ขอใช้บัญชีจากการสอบของกรมส่งเสริมการปกครองท้องถิ่น และคาดการณ์ว่า ในปีงบประมาณ ๒๕๖๑ - ๒๕๖๓ ตามกรอบอัตรากำลัง ๓ ปี จะได้พนักงานส่วนตำบลจากการสอบแข่งขัน และทำให้พนักงานส่วนตำบล เพิ่มขึ้น สามารถปฏิบัติงานได้อย่างมีประสิทธิภาพมากยิ่งขึ้น



### ๓.๒ ขอบเขตและแนวทางจัดทำแผนอัตรากำลัง ๓ ปี ประจำปีงบประมาณ ๒๕๖๑ - ๒๕๖๓

องค์การบริหารส่วนตำบลแก้งสนามนาง ได้แต่งตั้งคณะกรรมการจัดทำแผนอัตรากำลัง ๓ ปี ประจำปีงบประมาณ ๒๕๖๑ - ๒๕๖๓ ซึ่งประกอบด้วย นายกองค้การบริหารส่วนตำบลเป็นประธาน รองปลัดองค์การบริหารส่วนตำบลรักษาราชการแทนปลัดองค์การบริหารส่วนตำบล หัวหน้าส่วนราชการเป็นคณะกรรมการ มีนักทรัพยากรบุคคล เป็นกรรมการและเลขานุการ จัดทำแผนอัตรากำลัง ๓ ปี โดยมีขอบเขตนี้อาครอบคลุมในเรื่องต่าง ๆ ดังต่อไปนี้

๓.๒.๑ วิเคราะห์ภารกิจ อำนาจหน้าที่ความรับผิดชอบขององค์การบริหารส่วนตำบลแก้งสนามนาง ตามกฎหมายจัดตั้งองค์กรปกครองส่วนท้องถิ่น และตามพระราชบัญญัติกำหนดแผนและขั้นตอนการกระจายอำนาจให้แก่องค์กรปกครองส่วนท้องถิ่น พ.ศ.๒๕๔๒ ตลอดจนกฎหมายอื่นให้สอดคล้องกับแผนพัฒนาเศรษฐกิจและสังคมแห่งชาติ แผนพัฒนาจังหวัด แผนพัฒนาอำเภอ แผนพัฒนาตำบล นโยบายผู้บริหารและสภาพปัญหาขององค์การบริหารส่วนตำบลแก้งสนามนาง

๓.๒.๒ กำหนดโครงสร้างการแบ่งส่วนราชการภายในและการจัดระบบงาน เพื่อรองรับภารกิจตามอำนาจหน้าที่ความรับผิดชอบ ให้สามารถแก้ปัญหาขององค์การบริหารส่วนตำบล ได้อย่างมีประสิทธิภาพ และตอบสนองความต้องการของประชาชน

๓.๒.๓ กำหนดตำแหน่งในสายงานต่างๆ จำนวนตำแหน่ง และระดับตำแหน่ง ให้เหมาะสมกับภาระหน้าที่ความรับผิดชอบ ปริมาณงาน และคุณภาพของงาน รวมทั้งสร้างความก้าวหน้าในสายอาชีพของกลุ่มงานต่างๆ

๓.๒.๔ กำหนดความต้องการพนักงานจ้างในองค์การบริหารส่วนตำบลแก้งสนามนาง โดยให้หัวหน้าส่วนราชการเข้ามามีส่วนร่วม เพื่อกำหนดความจำเป็นและความต้องการในการใช้พนักงานจ้างให้ตรงกับภารกิจและอำนาจหน้าที่ที่ต้องปฏิบัติอย่างแท้จริง และต้องคำนึงถึงโครงสร้างส่วนราชการ และพนักงานส่วนตำบล ลูกจ้างประจำในองค์การบริหารส่วนตำบล ประกอบการกำหนดประเภทตำแหน่งพนักงานจ้าง

๓.๒.๕ กำหนดประเภทตำแหน่งพนักงานจ้าง จำนวนตำแหน่งให้เหมาะสมกับภารกิจ อำนาจหน้าที่ ความรับผิดชอบ ปริมาณงานและคุณภาพของงานให้เหมาะสมกับโครงสร้างส่วนราชการขององค์การบริหารส่วนตำบลแก้งสนามนาง

๓.๒.๖ จัดทำกรอบอัตรากำลัง ๓ ปี โดยภาระค่าใช้จ่ายดานการบริหารงานบุคคลต้องไม่เกิน **ร้อยละสี่สิบ**ของงบประมาณรายจ่าย

๓.๒.๗ ให้พนักงานส่วนตำบล ลูกจ้างประจำและพนักงานจ้างทุกคน ได้รับการ **พัฒนาความรู้ความสามารถอย่างน้อยปีละ ๑ ครั้ง**

### ๓.๓ ความสำคัญของการกำหนดกรอบอัตรากำลังคน

การวางแผนกำลังคนและการกำหนดกรอบอัตรากำลังคนมีความสำคัญ เป็นประโยชน์ต่อองค์การบริหารส่วนตำบลและส่งผลกระทบต่อความสำเร็จหรือความล้มเหลวขององค์การบริหารส่วนตำบล การกำหนดอัตรากำลังคนอย่างเป็นระบบและต่อเนื่องจะช่วยให้องค์การบริหารส่วนตำบลแก้งสนามนาง สามารถปรับตัวให้เข้ากับสภาพแวดล้อมที่มีการเปลี่ยนแปลงอย่างรวดเร็วได้อย่างทันท่วงที่ทำให้การจัดหา การใช้และการพัฒนา



ทรัพยากรบุคคลเป็นไปอย่างมีประสิทธิภาพ ดังนั้นการกำหนดกรอบอัตรากำลังคนจึงมีความสำคัญและเป็นประโยชน์โดยสรุปได้ ดังนี้

๓.๓.๑ ทำให้องค์การบริหารส่วนตำบลแก้งสนามนาง สามารถพยากรณ์สิ่งที่อาจจะเกิดขึ้นในอนาคต จากการเปลี่ยนแปลงทางด้านเศรษฐกิจ การเมือง กฎหมาย และเทคโนโลยีทำให้องค์การบริหารส่วนตำบลแก้งสนามนาง สามารถวางแผนกำลังคนและเตรียมการรองรับกับเหตุการณ์ดังกล่าวไว้ล่วงหน้า (Early Warning) ซึ่งจะช่วยให้ปัญหาที่องค์การบริหารส่วนตำบลแก้งสนามนาง จะเผชิญในอนาคตเกี่ยวกับทรัพยากรบุคคลลดความรุนแรงลงได้

๓.๓.๒ ทำให้ทราบข้อมูลพื้นฐานทั้งด้านอุปสงค์และอุปทานของทรัพยากรบุคคลที่มีอยู่ในปัจจุบันและในอนาคต องค์การบริหารส่วนตำบลแก้งสนามนาง จึงสามารถวางแผนล่วงหน้าเกี่ยวกับการใช้ทรัพยากรบุคคลให้สอดคล้องกับสภาวะแวดล้อมต่างๆ ที่มีการเปลี่ยนแปลงไป

๓.๓.๓ การกำหนดกรอบอัตรากำลังคนจะเป็นกิจกรรมเชื่อมโยงระหว่างการจัดการทรัพยากรบุคคลและการวางแผนเชิงกลยุทธ์ขององค์การบริหารส่วนตำบลแก้งสนามนาง ให้สอดคล้องกันทำให้การดำเนินการขององค์การบริหารส่วนตำบลแก้งสนามนาง เป็นไปอย่างมีประสิทธิภาพนำไปสู่เป้าหมายที่ต้องการ

๓.๓.๔ ช่วยลดปัญหาด้านต่างๆ เกี่ยวกับการบริหารกำลังคน เช่น ปัญหาโครงสร้างอายุกำลังคน ปัญหาคนไม่พอกับงานตามภารกิจใหม่ เป็นต้น ซึ่งปัญหาบางอย่างแม้ว่าจะไม่อาจแก้ไขให้หมดสิ้นไปได้ด้วยการวางแผนกำลังคนแต่การที่หน่วยงานได้มีการวางแผนกำลังคนไว้ล่วงหน้าก็จะช่วยลดความรุนแรงของปัญหานั้นลงได้

๓.๓.๕ ช่วยให้องค์การบริหารส่วนตำบลแก้งสนามนาง สามารถที่จะจัดจำนวน ประเภท และระดับทักษะของกำลังคนให้เหมาะสมกับงานในระยะเวลาที่เหมาะสม ทำให้กำลังคนสามารถปฏิบัติงานได้อย่างมีประสิทธิภาพ ส่งผลให้ทั้งกำลังคนและองค์การบริหารส่วนตำบลแก้งสนามนาง บรรลุวัตถุประสงค์ที่กำหนดไว้ อันจะส่งผลให้เกิดประโยชน์สูงสุดขององค์การบริหารส่วนตำบลแก้งสนามนางโดยรวม

๓.๓.๖ การกำหนดกรอบอัตรากำลังคนจะทำให้การลงทุนในทรัพยากรบุคคลขององค์การบริหารส่วนตำบลแก้งสนามนาง เกิดประโยชน์สูงสุดและไม่เกิดความสูญเปล่าอันเนื่องมาจากการลงทุนผลิตและพัฒนาทรัพยากรบุคคลของหน่วยงานไม่ตรงกับความต้องการ

๓.๓.๗ ช่วยทำให้เกิดการจ้างงานที่เท่าเทียมกันอย่างมีประสิทธิภาพ (Equal Employment Opportunity : EEO) เนื่องจากการกำหนดกรอบอัตรากำลังจะนำไปสู่การวางแผนกำลังคนที่มีประสิทธิภาพ อันจะส่งผลให้การจัดการทรัพยากรบุคคลบรรลุผลสำเร็จ โดยเริ่มตั้งแต่กิจกรรมการสรรหา การคัดเลือก การบรรจุแต่งตั้ง การพัฒนาและฝึกอบรม การประเมินผลการปฏิบัติงาน การวางแผนความก้าวหน้าในสายอาชีพ การวางแผนสืบทอดตำแหน่ง การจ่ายค่าตอบแทน เป็นต้น

### ๓.๔ กระบวนการจัดทำแผนอัตรากำลัง ๓ปี ประจำปีงบประมาณ ๒๕๖๑ - ๒๕๖๓

๓.๔.๑ แต่งตั้งคณะทำงานจัดทำแผนอัตรากำลัง ๓ ปี

๓.๔.๒ ประชุมคณะทำงานจัดทำแผนอัตรากำลัง ๓ ปี

๓.๔.๒.๑ ทบทวนวิสัยทัศน์ พันธกิจและยุทธศาสตร์ขององค์การบริหารส่วนตำบล

แก้งสนามนาง



๓.๔.๒.๒ ทบทวนข้อมูลพื้นฐานองค์การบริหารส่วนตำบลแก้งสนามนาง เช่น กฎระเบียบ การแบ่งส่วนราชการภายใน และกรอบอัตรากำลังในแต่ละหน่วยงาน ภารกิจงาน ฯลฯ เป็นต้น

๓.๔.๒.๓ วิเคราะห์อัตรากำลังในปัจจุบัน (Supply Analysis)

๓.๔.๓ เพื่อจัดทำร่างแผนอัตรากำลัง ๓ ปีขององค์การบริหารส่วนตำบลแก้งสนามนาง และส่งคณะกรรมการเพื่อปรับแต่งร่างแผนอัตรากำลัง

๓.๔.๔ องค์การบริหารส่วนตำบลแก้งสนามนางขอความเห็นชอบร่างแผนอัตรากำลัง ๓ ปี ต่อคณะกรรมการพนักงานส่วนตำบลจังหวัดนครราชสีมา

๓.๔.๕ องค์การบริหารส่วนตำบลแก้งสนามนาง ประกาศใช้แผนอัตรากำลัง ๓ ปี ประจำปีงบประมาณ ๒๕๖๑ - ๒๕๖๓

๓.๔.๖ องค์การบริหารส่วนตำบลแก้งสนามนางจัดส่งแผนอัตรากำลังที่ประกาศใช้แล้วให้อำเภอ จังหวัด และส่วนราชการในสังกัด

#### ตารางกระบวนการ ขั้นตอนการจัดทำแผนอัตรากำลัง ๓ ปี องค์การบริหารส่วนตำบลแก้งสนามนาง

| วัน เดือน ปี  | รายการที่ดำเนินการ   | หมายเหตุ   |
|---------------|--|--|
| ๑๖ ส.ค. ๖๐    | แต่งตั้งคณะกรรมการ   |  |
| ๒๑ ส.ค. ๖๐    | ประชุมคณะกรรมการ   | ทบทวนวิสัยทัศน์ พันธกิจ ยุทธศาสตร์ ภาระงาน อัตรากำลังที่มีอยู่ ฯลฯ |
| ๒๑ ส.ค. ๖๐    | ขอแผนอัตรากำลัง ๓ ปี อบต.ข้างเคียง                             | อบต.โนนสำราญ , อบต.บึงพะไล, อบต.สีสุก                              |
| ๒๕ ส.ค. ๖๐    | จัดส่งร่างแผนให้คณะกรรมการพิจารณา                              | พิจารณาร่างแผนอัตรากำลัง ๓ ปี                                      |
| ๑ - ๕ ก.ย. ๖๐ | เสนอคณะกรรมการจัดทำแผนอัตรากำลัง ๓ ปี จังหวัดนครราชสีมาพิจารณา |  |
| ก.ย. ๖๐       | ก.อบต.จังหวัดนครราชสีมา ประชุมพิจารณาให้ความเห็นชอบ            |  |
| ก.ย. ๖๐       | จังหวัดจัดส่งมติ ก.อบต. ให้ อบต.แก้งสนามนาง                    | ปลายเดือน ก.ย.๖๐   |
| ก.ย. ๖๐       | ประกาศใช้แผนอัตรากำลัง ๓ ปี                                    | ๑ ต.ค.๖๐ - ๓๐ ก.ย.๖๓   |
| ต.ค. ๖๐       | รายงานและจัดส่งแผนอัตรากำลัง ๓ ปี                              | จังหวัดนครราชสีมา , อำเภอแก้งสนามนาง                               |

#### ๔. สภาพปัญหาของพื้นที่และความต้องการของประชาชน

จากการสำรวจและวิเคราะห์สภาพปัญหาภายในเขตพื้นที่องค์การบริหารส่วนตำบลแก้งสนามนาง พบปัญหาและความต้องการของประชาชนตามแผนพัฒนาท้องถิ่น ๔ ปี ประจำปี ๒๕๖๑ - ๒๕๖๔ แบ่งออกเป็นด้านต่าง ๆ เพื่อสะดวกในการดำเนินการแก้ไขให้ตรงกับความต้องการประชาชนอย่างแท้จริง เช่น



#### ๔.๑ ด้านโครงสร้างพื้นฐาน

- การก่อสร้างและปรับปรุงถนน ท่อน้ำหรือรางระบายน้ำยังไม่ทั่วถึง
- การขาดแคลนน้ำเพื่อการอุปโภค - บริโภค
- การขยายเขตและการติดตั้งระบบไฟฟ้ายังไม่ทั่วถึง

#### ๔.๒ ด้านเศรษฐกิจ

- ประชาชนว่างงาน และมีรายได้ไม่เพียงพอต่อการใช้จ่าย
- การขาดเงินทุน และอุปกรณ์ในการประกอบอาชีพ
- ประชาชนขาดความรู้เพื่อไปพัฒนาอาชีพเพิ่มเติม

#### ๔.๓ ด้านสังคม

- การเสริมสร้างคุณธรรมและจริยธรรม
- การส่งเสริมให้เด็กรู้จักใช้เวลาว่างให้เกิดประโยชน์
- การจัดหาสถานที่ รวมถึงวัสดุอุปกรณ์ในการออกกำลังกายในชุมชนมีไม่เพียงพอ
- การดูแล และการให้ความช่วยเหลือผู้ด้อยโอกาส คนชรา ผู้พิการ ผู้ป่วยเอดส์
- การส่งเสริมและสนับสนุนการรวมกลุ่มของประชาชน และส่งเสริมการมีส่วนร่วมในการพัฒนาชุมชนของประชาชนรวมทั้งการพัฒนาศักยภาพของผู้นำชุมชน
- ปัญหายาเสพติด
- การติดตั้งสัญญาณไฟเตือนและเครื่องหมายจราจรยังไม่ทั่วถึง
- การติดตั้งป้ายบอกทาง ป้ายชื่อชุมชน ป้ายชื่อซอย

#### ๔.๔ ด้านการเมืองการบริหาร

- ประชาชนขาดความสนใจ ในเรื่องการมีส่วนร่วมในการบริหารงานขององค์กรปกครองส่วนท้องถิ่น
- การรับทราบข้อมูลข่าวสารของทางราชการ
- พนักงานส่วนตำบล ลูกจ้างประจำ และพนักงานจ้าง ต้องปรับปรุงกระบวนการทำงานให้ตอบสนองความต้องการของประชาชนได้อย่างรวดเร็ว
- การปรับปรุงและพัฒนารายได้ขององค์การบริหารส่วนตำบล

#### ๔.๕ ผลผลิตด้านสิ่งแวดล้อมและการจัดการทรัพยากรธรรมชาติ

- การปรับปรุงภูมิทัศน์ภายในเขตองค์การบริหารส่วนตำบล
- การจัดวางระบบผังเมืองรวม
- การจัดเก็บและกำจัดขยะมูลฝอย
- การบำรุงรักษาระบบระบายน้ำ
- การตรวจวิเคราะห์ด้านสิ่งแวดล้อม





- การสร้างจิตสำนึกและความตระหนักในการจัดการทรัพยากรธรรมชาติและสิ่งแวดล้อม
- ๔.๖ ด้านสาธารณสุข
  - ด้านสุขภาพอนามัย
  - การแพร่ระบาดของโรคติดต่อ
- ๔.๗ ด้านการศึกษา ศาสนาและวัฒนธรรม
  - การส่งเสริมด้านการศึกษา
  - การจัดหาแหล่งเรียนรู้ในชุมชน
  - การให้ความช่วยเหลือเด็กที่ด้อยโอกาสทางการศึกษา
  - การส่งเสริมวัฒนธรรมท้องถิ่น
  - รักษาขนบธรรมเนียมและภูมิปัญญาชาวบ้าน

## ๕. ภารกิจ อำนาจหน้าที่ขององค์การบริหารส่วนตำบลแก้งสนามนาง

การจัดทำแผนอัตรากำลังและการพัฒนาท้องถิ่นขององค์การบริหารส่วนตำบลแก้งสนามนางนั้น ได้พิจารณาสรุปรูปแบบและกำหนดแนวทางการจัดทำแผนอัตรากำลังตามแผนพัฒนาท้องถิ่น ๔ ปี ประจำปี ๒๕๖๑ - ๒๕๖๔ ซึ่งได้กำหนดยุทธศาสตร์และแนวทางการพัฒนา ตามวิสัยทัศน์ของตำบลแก้งสนามนาง คือ **“พัฒนาแหล่งน้ำ น้อมนำพระราชดำรัส ขจัดความยากจน ประชาชนมีส่วนร่วม”** ประกอบนโยบายการพัฒนาของผู้บริหาร มุ่งเน้นให้มีการพัฒนาคุณภาพชีวิตของประชาชนให้มีสุขภาพอนามัยที่สมบูรณ์แข็งแรงอยู่ในสิ่งแวดล้อมที่ดี มีระบบการป้องกันและควบคุมโรคติดต่อ การส่งเสริมสุขภาพการดูแลสุขภาพปลอดภัยด้านอาหารและน้ำ ตลอดจนการสร้างความเข้มแข็งให้ชุมชนมีส่วนร่วมในกิจกรรมต่างๆ การร่วมคิด ร่วมแก้ไขปัญหาในหมู่บ้าน การพัฒนาโครงสร้างพื้นฐาน ให้เป็นไปตามความจำเป็นและเหมาะสมกับงบประมาณที่มีอยู่อย่างจำกัด การจัดลำดับความสำคัญของปัญหาเพื่อแก้ไขปัญหาให้ได้ทันต่อเหตุการณ์ที่เกิดขึ้น เพื่อให้ตำบลแก้งสนามนางเป็นเมืองที่น่าอยู่ตลอดไป สำหรับยุทธศาสตร์การพัฒนาของตำบลแก้งสนามนาง ได้กำหนดไว้ ๙ ยุทธศาสตร์ ดังนี้

### ยุทธศาสตร์ที่ ๑ ยุทธศาสตร์การสานต่อแนวทางพระราชดำริ

#### แนวทางการพัฒนา

๑.๑ ประสานและบริหารการจัดการน้ำ ตามพระราชดำรัสของพระบาทสมเด็จพระเจ้าอยู่หัว เมื่อปี ๒๕๓๘ เพื่อแก้ไขและป้องกันปัญหาอุทกภัยอย่างเป็นระบบ

๑.๒ พัฒนาชุดลอก คูคลองและจัดสร้างแหล่งน้ำ สงวนและเก็บกักน้ำเพื่อการเกษตร เพื่อการอุปโภคและบริโภค รวมทั้งวางโครงการเพื่อแก้ไขปัญหา น้ำท่วมและน้ำแล้ง

๑.๓ ลดต้นทุนการผลิตและเพิ่มมูลค่าผลผลิตทางการเกษตร ปรับปรุงผลิตผลให้มีคุณภาพ มีมาตรฐานสากลโดยการร่วมมือ และให้ความร่วมมือกับหน่วยงาน ทั้งภาครัฐและเอกชน

๑.๔ สนับสนุนการทำเกษตรทางเลือก ตามนโยบายเศรษฐกิจพอเพียง



## ยุทธศาสตร์ที่ ๒ ด้านการพัฒนาการศึกษา

### แนวทางการพัฒนา

- ๒.๑ ส่งเสริมและพัฒนาระบบการศึกษา ให้เป็นไปตามมาตรฐานการศึกษามาตรฐานการศึกษา
- ๒.๒ พัฒนาและเตรียมบุคลากรด้านการศึกษา ครู นักเรียน ให้เป็นผู้มีคุณภาพมีทักษะและศักยภาพตามมาตรฐานสากล รองรับ ประชาคมอาเซียน
- ๒.๓ ส่งเสริมให้ประชาชนได้เตรียมความพร้อมและตระหนักถึงความสำคัญของการเข้าสู่ประชาคมอาเซียนในทุกด้าน

## ยุทธศาสตร์ที่ ๓ ด้านการพัฒนาสังคม

### แนวทางการพัฒนา

- ๓.๑ ส่งเสริมและพัฒนาบทบาทของผู้นำชุมชนคณะกรรมการ หมู่บ้านและชุมชนให้เข้มแข็ง
- ๓.๒ ส่งเสริม พัฒนาบทบาทและคุณภาพชีวิตของเด็ก เยาวชน สตรี ผู้สูงอายุ ผู้พิการ ผู้ด้อยโอกาส ประชาชน และคุ้มครองสิทธิเสรีภาพขอประชาชน
- ๓.๓ ดำเนินการโครงการ เพื่อให้บริการประชาชน และรับทราบ ปัญหา อุปสรรค และความต้องการของประชาชนในพื้นที่

หน่วยงานรับผิดชอบหลัก : สำนักปลัด/งานพัฒนาชุมชน

## ยุทธศาสตร์ที่ ๔ ด้านการพัฒนาโครงสร้างพื้นฐาน

### แนวทางการพัฒนา

- ๔.๑ ก่อสร้าง ปรับปรุงเส้นทางการคมนาคมอย่างทั่วถึง
- ๔.๒ ส่งเสริมสนับสนุนการวางระบบการพัฒนาด้านโครงสร้าง พื้นฐานให้จำเป็น และความต้องการของประชาชน เช่น รางระบายน้ำ งานสาธารณูปโภค งานไฟฟ้าสาธารณะ ฯลฯ

## ยุทธศาสตร์ที่ ๕ ด้านการพัฒนาการท่องเที่ยว ศาสนา-วัฒนธรรมประเพณี และกีฬา

### แนวทางการพัฒนา

- ๕.๑ พัฒนาฟื้นฟูและส่งเสริมกิจกรรมด้านศาสนา ศิลปวัฒนธรรม และประเพณี ของชุมชนท้องถิ่นโคราช อนุรักษ์สืบสานภูมิปัญญาท้องถิ่น
- ๕.๒ ส่งเสริมและสนับสนุนด้านการกีฬาประเภทต่างๆ



## ยุทธศาสตร์ที่ ๖ ด้านการบริหารจัดการบ้านเมืองที่ดี

### แนวทางการพัฒนา

๖.๑ ปรับปรุงโครงสร้างการบริหารงาน ให้รองรับการปฏิบัติงาน หน้าที่ตาม กฎหมายกำหนดอย่างมีประสิทธิภาพ

๖.๒ นำระบบสารสนเทศมาใช้ในการบริหารงานภายในองค์กร

๖.๓ สนับสนุนบุคลากรในสังกัด ให้ได้รับการศึกษาอบรมเพิ่มพูน ความรู้เพื่อเพิ่มประสิทธิภาพการปฏิบัติราชการ

## ยุทธศาสตร์ที่ ๗ ด้านการรักษาความปลอดภัยในชีวิตและทรัพย์สิน

### แนวทางการพัฒนา

๗.๑ ส่งเสริมและสนับสนุนการติดตั้งกล้องวงจรปิดในเขตชุมชน และสถานที่สำคัญ โดยสร้างความอบอุ่นและความปลอดภัยในชีวิตและทรัพย์สินของประชาชน

๗.๒ สนับสนุนการฝึกอบรม อาสาสมัครป้องกันภัยฝ่ายพลเรือน (อปพร.) และดูแลรักษาความปลอดภัย

## ยุทธศาสตร์ที่ ๘ ด้านการอนุรักษ์ทรัพยากรธรรมชาติและสิ่งแวดล้อม

### แนวทางการพัฒนา

๘.๑ พัฒนาฟื้นฟูและอนุรักษ์ธรรมชาติ สิ่งแวดล้อม แหล่งน้ำ ลุ่มน้ำ ลำคลอง และป่าไม้มีความอุดมสมบูรณ์

๘.๒ ส่งเสริม รมรงค์สร้างจิตสำนึก เพื่อป้องกันและแก้ไขปัญหามลพิษและปัญหาสิ่งแวดล้อมของชุมชน

## ยุทธศาสตร์ที่ ๙ ด้านการพัฒนาสาธารณสุข

### แนวทางการพัฒนา

๙.๑ รมรงค์ ส่งเสริม สนับสนุนการป้องกันและแก้ไขปัญหา โรคติดต่อและโรค ระบาดในพื้นที่

การวิเคราะห์ภารกิจ อำนาจหน้าที่ขององค์การบริหารส่วนตำบล ตามพระราชบัญญัติสภาตำบลและองค์การบริหารส่วนตำบล พ.ศ.๒๕๓๗ และตามพระราชบัญญัติกำหนดแผนและขั้นตอนการกระจายอำนาจให้องค์กรปกครองส่วนท้องถิ่น พ.ศ.๒๕๔๒ และกฎหมายอื่นที่เกี่ยวข้อง ทั้งนี้เพื่อให้ทราบว่าองค์การบริหารส่วนตำบล มีอำนาจหน้าที่ที่จะเข้าไปดำเนินการแก้ไขปัญหาในเขตพื้นที่ให้ตรงกับความต้องการของประชาชนได้อย่างไร โดยสามารถกำหนดแบ่งภารกิจได้ เป็น ๗ ด้าน ซึ่งภารกิจดังกล่าวถูกกำหนดอยู่ในพระราชบัญญัติสภาตำบลและองค์การบริหารส่วนตำบล พ.ศ.๒๕๓๗ และตามพระราชบัญญัติกำหนดแผนและขั้นตอนการกระจายอำนาจให้องค์กรปกครองส่วนท้องถิ่น พ.ศ.๒๕๔๒ ดังนี้



**๑. ด้านโครงสร้างพื้นฐาน มีภารกิจที่เกี่ยวข้องดังนี้**

- ๑.๑ จัดให้มีและบำรุงรักษาทางน้ำและทางบก (มาตรา ๖๗ (๑))
- ๑.๒ ให้มีน้ำเพื่อการอุปโภค บริโภค และการเกษตร (มาตรา ๖๘(๑))
- ๑.๓ ให้มีและบำรุงการไฟฟ้าหรือแสงสว่างโดยวิธีอื่น (มาตรา ๖๘(๒))
- ๑.๔ ให้มีและบำรุงรักษาทางระบายน้ำ (มาตรา ๖๘ (๓))
- ๑.๕ การสาธารณสุข โภคและการก่อสร้างอื่นๆ (มาตรา ๑๖(๔))
- ๑.๖ การสาธารณสุข (มาตรา ๑๖(๕))

**๒. ด้านส่งเสริมคุณภาพชีวิต มีภารกิจที่เกี่ยวข้อง ดังนี้**

- ๒.๑ ส่งเสริมการพัฒนาสตรี เด็ก เยาวชน ผู้สูงอายุ และผู้พิการ (มาตรา ๖๗(๖))
- ๒.๒ ป้องกันโรคและระงับโรคติดต่อ (มาตรา ๖๗(๓))
- ๒.๓ ให้มีและบำรุงสถานที่ประชุม การกีฬาการพักผ่อนหย่อนใจและสวนสาธารณะ (มาตรา ๖๘(๔))
- ๒.๔ การสังคมสงเคราะห์ และการพัฒนาคุณภาพชีวิตเด็ก สตรี คนชรา และผู้ด้อยโอกาส (มาตรา ๑๖(๑๐))
- ๒.๕ การปรับปรุงแหล่งชุมชนแออัดและการจัดการเกี่ยวกับที่อยู่อาศัย (มาตรา ๑๖(๒))
- ๒.๖ การส่งเสริมประชาธิปไตย ความเสมอภาค และสิทธิเสรีภาพของประชาชน (มาตรา ๑๖(๕))
- ๒.๗ การสาธารณสุข การอนามัยครอบครัวและการรักษาพยาบาล (มาตรา ๑๖(๑๙))

**ที่ เกี่ยวข้อง ดังนี้**

**๓. ด้านการจัดระเบียบชุมชน สังคม และการรักษาความสงบเรียบร้อย มีภารกิจ**

- ๓.๑ การป้องกันและบรรเทาสาธารณภัย (มาตรา ๖๗(๔))
- ๓.๒ การคุ้มครองดูแลและรักษาทรัพย์สินอันเป็นสาธารณสมบัติของแผ่นดิน (มาตรา ๖๘(๘))
- ๓.๓ การผังเมือง (มาตรา ๖๘(๑๓))
- ๓.๔ จัดให้มีที่จอดรถ (มาตรา ๑๖(๓))
- ๓.๕ การรักษาความสะอาดและความเป็นระเบียบเรียบร้อยของบ้านเมือง (มาตรา ๑๖(๑๗))
- ๓.๖ การควบคุมอาคาร (มาตรา ๑๖(๒๘))



**๔. ด้านการวางแผน การส่งเสริมการลงทุน พาณิชยกรรมและการท่องเที่ยวมีภารกิจที่เกี่ยวข้อง ดังนี้**

- ๔.๑ ส่งเสริมให้มีอุตสาหกรรมในครอบครัว (มาตรา ๖๘(๖))
- ๔.๒ ให้มีและส่งเสริมกลุ่มเกษตรกรและกิจการสหกรณ์ (มาตรา ๖๘(๕))
- ๔.๓ บำรุงและส่งเสริมการประกอบอาชีพของราษฎร (มาตรา ๖๘(๗))
- ๔.๔ ให้มีตลาด (มาตรา ๖๘(๑๐))
- ๔.๕ การท่องเที่ยว (มาตรา ๖๘(๑๒))
- ๔.๖ กิจการเกี่ยวกับการพาณิชย์ (มาตรา ๖๘(๑๑))
- ๔.๗ การส่งเสริม การฝึกและประกอบอาชีพ (มาตรา ๑๖(๖))
- ๔.๘ การพาณิชยกรรมและการส่งเสริมการลงทุน (มาตรา ๑๖(๗))

**๕. ด้านการบริหารจัดการและการอนุรักษ์ทรัพยากรธรรมชาติและสิ่งแวดล้อมมีภารกิจที่เกี่ยวข้อง ดังนี้**

- ๕.๑ คุ้มครอง ดูแล และบำรุงรักษาทรัพยากรธรรมชาติและสิ่งแวดล้อม (มาตรา ๖๗(๗))
- ๕.๒ รักษาความสะอาดของถนน ทางน้ำ ทางเดิน และที่สาธารณะ รวมทั้งกำจัดมูลฝอยและสิ่งปฏิกูล (มาตรา ๖๗(๒))
- ๕.๓ การจัดการสิ่งแวดล้อมและมลพิษต่างๆ (มาตรา ๑๗ (๑๒))

**๖. ด้านการศาสนา ศิลปวัฒนธรรม จารีตประเพณี และภูมิปัญญาท้องถิ่น มีภารกิจที่เกี่ยวข้อง ดังนี้**

- ๖.๑ บำรุงรักษาศิลปะ จารีตประเพณี ภูมิปัญญาท้องถิ่น และวัฒนธรรมอันดีของท้องถิ่น (มาตรา ๖๗(๘))
- ๖.๒ ส่งเสริมการศึกษา ศาสนา และวัฒนธรรม (มาตรา ๖๗(๕))
- ๖.๓ การจัดการศึกษา (มาตรา ๑๖(๙))
- ๖.๔ การส่งเสริมการศึกษา จารีตประเพณี และวัฒนธรรมอันดีงามของท้องถิ่น (มาตรา ๑๗(๑๘))

**๗. ด้านการบริหารจัดการและการสนับสนุนการปฏิบัติการของส่วนราชการ และองค์กรปกครองส่วนท้องถิ่น มีภารกิจที่เกี่ยวข้อง ดังนี้**

- ๗.๑ สนับสนุนสภาพตำบลและองค์กรปกครองส่วนท้องถิ่นอื่นในการพัฒนาท้องถิ่น (มาตรา ๔๕(๓))
- ๗.๒ ปฏิบัติหน้าที่อื่นตามที่ทางราชการมอบหมายโดยจัดสรรงบประมาณหรือบุคลากรให้ตามความจำเป็นและสมควร (มาตรา ๖๗(๙))
- ๗.๓ ส่งเสริมการมีส่วนร่วมของราษฎร ในการมีมาตรการป้องกัน (มาตรา ๑๖(๑๖))



๗.๔ การประสานและให้ความร่วมมือในการปฏิบัติหน้าที่ขององค์กรปกครองส่วนท้องถิ่น (มาตรา ๑๗(๓))

๗.๕ การสร้างและบำรุงรักษาทางบกและทางน้ำที่เชื่อมต่อระหว่างองค์กรปกครองส่วนท้องถิ่นอื่น (มาตรา ๑๗(๑๖))

ภารกิจทั้ง ๗ ด้าน ตามที่กฎหมายกำหนดให้อำนาจองค์การบริหารส่วนตำบล สามารถแก้ไขปัญหาขององค์การบริหารส่วนตำบลแก้งสนามนางได้เป็นอย่างดี มีประสิทธิภาพและประสิทธิผล โดยคำนึงถึงความต้องการของประชาชนในเขตพื้นที่ประกอบด้วยการดำเนินการขององค์การบริหารส่วนตำบล จะต้องสอดคล้องกับแผนพัฒนาเศรษฐกิจและสังคมแห่งชาติ แผนพัฒนาจังหวัด แผนพัฒนาอำเภอ แผนพัฒนาตำบล นโยบายของรัฐบาล และนโยบายของผู้บริหารขององค์การบริหารส่วนตำบลเป็นสำคัญ

## ๖. ภารกิจหลักและภารกิจรองที่ องค์การบริหารส่วนตำบลแก้งสนามนางจะดำเนินการมีดังนี้

### ๖.๑ ภารกิจหลัก

- ๖.๑.๑ ด้านการปรับปรุงโครงสร้างพื้นฐาน
- ๖.๑.๑ ด้านการส่งเสริมคุณภาพชีวิต
- ๖.๑.๒ ด้านการจัดระเบียบชุมชน สังคม และการรักษาความสงบเรียบร้อย
- ๖.๑.๓ ด้านการอนุรักษ์ทรัพยากรธรรมชาติและสิ่งแวดล้อม
- ๖.๑.๔ ด้านการพัฒนาการเมืองและการบริหาร
- ๖.๑.๕ ด้านการส่งเสริมการศึกษา
- ๖.๑.๖ ด้านการป้องกันและบรรเทาสาธารณภัย

### ๖.๒ ภารกิจรอง

- ๖.๒.๑ การฟื้นฟูวัฒนธรรมและส่งเสริมประเพณี
- ๖.๒.๒ การสนับสนุนและส่งเสริมศักยภาพกลุ่มอาชีพ
- ๖.๒.๓ การส่งเสริมการเกษตรและการประกอบอาชีพทางการเกษตร
- ๖.๒.๔ ด้านการวางแผน การส่งเสริมการลงทุน

## ๗. สรุปปัญหาและแนวทางในการกำหนดโครงสร้างส่วนราชการและกรอบอัตรากำลัง

### วิเคราะห์อัตรากำลังที่มี ขององค์การบริหารส่วนตำบลแก้งสนามนาง

การวิเคราะห์สภาวะแวดล้อม (SWOT Analysis) เป็นเครื่องมือในการประเมินสถานการณ์ สำหรับองค์กร ซึ่งช่วยผู้บริหารกำหนดจุดแข็งและจุดอ่อนขององค์กร จากสภาพแวดล้อมภายใน โอกาส และอุปสรรคจากสภาพแวดล้อมภายนอก ตลอดจนผลกระทบจากปัจจัยต่าง ๆ ต่อการทำงานขององค์กร การวิเคราะห์ SWOT Analysis เป็นเครื่องมือในการวิเคราะห์สถานการณ์ เพื่อให้ผู้บริหารรู้จักจุดแข็ง จุดอ่อน โอกาส และอุปสรรคขององค์กร ซึ่งจะช่วยให้ทราบว่าองค์กรได้เดินทางมาถูกทิศและไม่หลงทาง นอกจากนี้ยังบอกได้ว่าองค์กรมีแรงขับเคลื่อนไปยังเป้าหมายได้ดีหรือไม่ มั่นใจได้อย่างไรว่าระบบการทำงานในองค์กรยังมี





ประสิทธิภาพอยู่ มีจุดอ่อนที่จะต้องปรับปรุงอย่างไร ซึ่งการวิเคราะห์สภาวะแวดล้อม SWOT Analysis มีปัจจัยที่ควรนำมาพิจารณา ๒ ส่วน ดังนี้

### ๑. ปัจจัยภายใน (Internal Environment Analysis) ได้แก่

#### ๑.๑ S มาจาก Strengths

หมายถึง จุดเด่นหรือจุดแข็ง ซึ่งเป็นผลมาจากปัจจัยภายใน เป็นข้อดีที่เกิดจากสภาพแวดล้อมภายในองค์กร เช่น จุดแข็งด้านกำลังคน จุดแข็งด้านการเงิน จุดแข็งด้านการผลิต จุดแข็งด้านทรัพยากรบุคคล องค์กรจะต้องใช้ประโยชน์จากจุดแข็งในการกำหนดกลยุทธ์

#### ๑.๒ W มาจาก Weaknesses

หมายถึง จุดด้อยหรือจุดอ่อน ซึ่งเป็นผลมาจากปัจจัยภายใน เป็นปัญหาหรือข้อบกพร่องที่เกิดจากสภาพแวดล้อมภายในต่างๆ ขององค์กร ซึ่งองค์กรจะต้องหาวิธีในการแก้ปัญหา

### ๒. ปัจจัยภายนอก (External Environment Analysis) ได้แก่

#### ๒.๑ O มาจาก Opportunities

หมายถึง โอกาส เป็นผลจากการที่สภาพแวดล้อม ภายนอกขององค์กรเอื้อประโยชน์หรือส่งเสริมการดำเนินงานขององค์กร โอกาสแตกต่างจากจุดแข็งตรงที่โอกาสนั้น เป็นผลมาจากสภาพแวดล้อมภายนอก แต่จุดแข็งนั้นเป็นผลมาจากสภาพแวดล้อมภายใน ผู้บริหารที่ดีจะต้องเสาะแสวงหาโอกาสอยู่เสมอ และใช้ประโยชน์จากโอกาสนั้น

#### ๒.๒ T มาจาก Threats

หมายถึง อุปสรรค เป็นข้อจำกัดที่เกิดจากสภาพแวดล้อม ภายนอก ซึ่งการบริหารจำเป็นต้องปรับกลยุทธ์ให้สอดคล้องและพยายามขจัดอุปสรรค ต่างๆ ที่เกิดขึ้นให้ได้จริง



**วิเคราะห์ปัจจัยภายใน ภายนอก (SWOT)**  
**ของบุคลากรในสังกัด องค์การบริหารส่วนตำบลแก้งสนามนาง (ระดับตัวบุคลากร)**

|   |  |
|---|--|
| <p><b>จุดแข็ง S</b></p> <ol style="list-style-type: none"> <li>๑. มีภูมิสำเนาอยู่ในพื้นที่ อบต. และพื้นที่ใกล้ อบต.</li> <li>๒. มีอายุเฉลี่ย ๒๕ - ๔๐ ปี เป็นวัยทำงาน</li> <li>๓. มีผู้หญิงมากกว่าผู้ชายทำให้การทำงานละเอียดรอบคอบไม่มีพฤติกรรมเสี่ยงต่อการทุจริต</li> <li>๔. มีการพัฒนาศึกษาหาความรู้เพิ่มเติมอยู่เสมอ</li> <li>๕. เป็นคนในชุมชนสามารถทำงานคล่องตัว โดยใช้ความสัมพันธ์ส่วนตัวได้</li> </ol> | <p><b>จุดอ่อน W</b></p> <ol style="list-style-type: none"> <li>๑. บางส่วนมีความรู้ไม่สอดคล้องกับภารกิจของ อบต.</li> <li>๒. ทำงานในลักษณะเชื่อความคิดส่วนตัวมากกว่าหลักการและเหตุผลที่ถูกต้องของทางราชการ</li> <li>๓. มีภาระหนี้สิน</li> </ol>  |
| <p><b>โอกาส O</b></p> <ol style="list-style-type: none"> <li>๑. มีความใกล้ชิดคุ้นเคยกับประชาชนทำให้เกิดความร่วมมือในการทำงานง่ายขึ้น</li> <li>๒. มีความจริงใจในการพัฒนาอุทิศตนได้ตลอดเวลา</li> <li>๓. ชุมชนยังมีความคาดหวังในตัวผู้บริหารและการทำงานและ อบต.ในฐานะตัวแทน</li> </ol>   | <p><b>ข้อจำกัด T</b></p> <ol style="list-style-type: none"> <li>๑. ส่วนมากมีเงินเดือน/ค่าจ้างน้อย รายได้ไม่เพียงพอ</li> <li>๒. ระดับความรู้ไม่เหมาะสมสอดคล้องกับความยากของงาน</li> <li>๓. พื้นที่กว้างทำให้บุคลากรที่มีอยู่ไม่พอให้บริการ</li> <li>๔. มีความก้าวหน้าในวงแคบ</li> </ol> |

**วิเคราะห์ปัจจัยภายใน ภายนอก (SWOT)**  
**ขององค์การบริหารส่วนตำบลแก้งสนามนาง (ระดับองค์กร)**

|  |   |
|--|---|
| <p><b>จุดแข็ง S</b></p> <ol style="list-style-type: none"> <li>๑. บุคลากรมีความรักถิ่นไม่ต้องการย้าย</li> <li>๒. การเดินทางสะดวกทำงานเกินเวลาได้</li> <li>๓. ชุมชนยังมีความคาดหวังในตัวผู้บริหารและการทำงาน และ อบต.ในฐานะตัวแทน</li> <li>๔. มีการส่งเสริมการศึกษาและฝึกอบรมบุคลากร</li> <li>๕. ให้โอกาสในการพัฒนาและส่งเสริมความก้าวหน้าของบุคลากรภายในองค์กรอย่างเสมอภาคกัน</li> <li>๖. ส่งเสริมให้มีการนำความรู้และทักษะใหม่ ๆ ที่ได้จากการศึกษาและฝึกอบรมมาใช้ในการปฏิบัติงาน</li> </ol> | <p><b>จุดอ่อน W</b></p> <ol style="list-style-type: none"> <li>๑. ขาดบุคลากรที่มีความรู้เฉพาะด้านทางวิชาชีพ</li> <li>๒. พื้นที่พัฒนามากว้าง ปัญหาทำให้บางสายงานมีบุคลากรไม่เพียงพอหรือไม่มี</li> <li>๓. อาคารสำนักงานยังไม่มี ต้องอาศัยอาคารของหน่วยราชการอื่น</li> </ol> |
|--|---|



| โอกาส O  | ข้อจำกัด T   |
|--|--|
| <p>๑. ประชาชนให้ความร่วมมือในการพัฒนา อบต.ดี</p> <p>๒. มีความคุ้นเคยกันทุกคน</p> <p>๓. บุคลากรมีถิ่นที่อยู่กระจายทั่วเขต อบต. ทำให้รู้สภาพพื้นที่ ทิศนคติของประชาชนได้ดี</p> <p>๔. บุคลากรมีการพัฒนาความรู้ปริญญาดริ /ปริญญโทเพิ่มขึ้น</p> <p>๕. ผู้บริหารและผู้บังคับบัญชาตามสายงานมีบทบาทในการช่วยให้บุคลากรบรรลุเป้าประสงค์</p> | <p>๑. มีระบบอุปถัมภ์และกลุ่มพรรคพวกจากความสัมพันธ์แบบเครือญาติในชุมชน การดำเนินการทางวินัยเป็นไปได้ยากมักกระทบญาติพี่น้อง</p> <p>๒. ขาดบุคลากรที่มีความเชี่ยวชาญบางสายงาน ความรู้ที่มีจำกัดทำให้ต้องเพิ่มพูนความรู้ให้หลากหลายจึงจะทำงานได้ ครอบคลุมภารกิจของ อบต.</p> <p>๓. งบประมาณน้อยเมื่อเปรียบเทียบกับพื้นที่ จำนวนประชากร และภารกิจ</p> |

## ๘. โครงสร้างการกำหนดส่วนราชการ

### ๘.๑ การกำหนดโครงสร้างส่วนราชการ

โครงสร้างองค์การบริหารส่วนตำบลแก้งสนามนางเป็นองค์การบริหารส่วนตำบลขนาดกลาง ได้กำหนดภารกิจหลักและภารกิจรองที่จะดำเนินการดังกล่าว โดยกำหนดตำแหน่งของพนักงานส่วนตำบลให้ตรงกับภารกิจ และในระยะแรกการกำหนดโครงสร้างส่วนราชการที่จะรองรับการดำเนินการตามภารกิจนั้น อาจกำหนดเป็นภารกิจอยู่ในรูปของงาน และในระยะต่อไป เมื่อมีการดำเนินการตามภารกิจนั้น และองค์การบริหารส่วนตำบลพิจารณาเห็นว่า ภารกิจนั้นมีปริมาณงานมากพอก็อาจจะพิจารณาตั้งเป็นส่วนต่อไป โดยเริ่มแรกกำหนดโครงสร้างไว้ดังนี้

| โครงสร้างตามแผนอัตรากำลังปัจจุบัน  | โครงสร้างตามแผนอัตรากำลังใหม่  | หมายเหตุ |
|--|--|----------|
| <p>๑. สำนักปลัดฯ</p> <p>๑.๑ งานบริหารทั่วไป</p> <ul style="list-style-type: none"> <li>- งานสารบรรณ</li> <li>- งานการเจ้าหน้าที่</li> <li>- งานเลือกตั้ง</li> <li>- งานกิจการสภาองค์การบริหารส่วนตำบล</li> <li>- งานอำนวยความสะดวกและข้อมูลข่าวสาร</li> <li>- งานข้อมูลและการประชาสัมพันธ์</li> <li>- งานสารสนเทศและระบบคอมพิวเตอร์</li> </ul> | <p>๑. สำนักปลัดฯ</p> <p>๑.๑ งานบริหารทั่วไป</p> <ul style="list-style-type: none"> <li>- งานสารบรรณ</li> <li>- งานการเจ้าหน้าที่</li> <li>- งานเลือกตั้ง</li> <li>- งานกิจการสภาองค์การบริหารส่วนตำบล</li> <li>- งานอำนวยความสะดวกและข้อมูลข่าวสาร</li> <li>- งานข้อมูลและการประชาสัมพันธ์</li> <li>- งานสารสนเทศและระบบคอมพิวเตอร์</li> </ul> |          |



| โครงสร้างตามแผนอัตรากำลังปัจจุบัน   | โครงสร้างตามแผนอัตรากำลังใหม่   | หมายเหตุ |
|---|---|----------|
| <p><b>๑.๒ งานนโยบายและแผน</b></p> <ul style="list-style-type: none"> <li>- งานนโยบายและแผนพัฒนา</li> <li>- งานวิชาการ</li> <li>- งานงบประมาณ</li> </ul> <p><b>๑.๓ งานกฎหมายและคดี</b></p> <ul style="list-style-type: none"> <li>- งานกฎหมายและนิติกรรม</li> <li>- งานดำเนินการทางคดีและศาลปกครอง</li> <li>- งานร้องเรียนร้องทุกข์และอุทธรณ์</li> <li>- งานระเบียบการคลัง</li> <li>- งานข้อบัญญัติ อบต.</li> </ul> <p><b>๑.๔ งานป้องกันและบรรเทาสาธารณภัย</b></p> <ul style="list-style-type: none"> <li>- งานอำนวยความสะดวก</li> <li>- งานป้องกัน</li> <li>- งานช่วยเหลือฟื้นฟู</li> <li>- งานดับเพลิง และกู้ภัย</li> </ul> <p><b>๑.๕ งานการเจ้าหน้าที่</b></p> <ul style="list-style-type: none"> <li>- งานวิเคราะห์ ตรวจสอบ ประเมินผลด้านการบริหารหรือการพัฒนาทรัพยากรบุคคล</li> <li>- งานวิเคราะห์ข้อมูลบุคคล จัดทำระบบสารสนเทศทะเบียนประวัติและด้านการบริหารทรัพยากรบุคคล</li> <li>- งานดำเนินการสร้างและพัฒนาวิธีการเครื่องมือเกี่ยวกับการวัดและประเมินผลงานของบุคคล</li> </ul> | <p><b>๑.๒ งานนโยบายและแผน</b></p> <ul style="list-style-type: none"> <li>- งานนโยบายและแผนพัฒนา</li> <li>- งานวิชาการ</li> <li>- งานงบประมาณ</li> </ul> <p><b>๑.๓ งานกฎหมายและคดี</b></p> <ul style="list-style-type: none"> <li>- งานกฎหมายและนิติกรรม</li> <li>- งานดำเนินการทางคดีและศาลปกครอง</li> <li>- งานร้องเรียนร้องทุกข์และอุทธรณ์</li> <li>- งานระเบียบการคลัง</li> <li>- งานข้อบัญญัติ อบต.</li> </ul> <p><b>๑.๔ งานป้องกันและบรรเทาสาธารณภัย</b></p> <ul style="list-style-type: none"> <li>- งานอำนวยความสะดวก</li> <li>- งานป้องกัน</li> <li>- งานช่วยเหลือฟื้นฟู</li> <li>- งานดับเพลิง และกู้ภัย</li> </ul> <p><b>๑.๕ งานการเจ้าหน้าที่</b></p> <ul style="list-style-type: none"> <li>- งานวิเคราะห์ ตรวจสอบ ประเมินผลด้านการบริหารหรือการพัฒนาทรัพยากรบุคคล</li> <li>- งานวิเคราะห์ข้อมูลบุคคล จัดทำระบบสารสนเทศทะเบียนประวัติและด้านการบริหารทรัพยากรบุคคล</li> <li>- งานดำเนินการสร้างและพัฒนาวิธีการเครื่องมือเกี่ยวกับการวัดและประเมินผลงานของบุคคล</li> </ul> |          |



| โครงสร้างตามแผนอัตรากำลังปัจจุบัน   | โครงสร้างตามแผนอัตรากำลังใหม่   | หมายเหตุ |
|---|---|----------|
| <p><b>๑.๖ งานสวัสดิการและพัฒนาชุมชน</b></p> <ul style="list-style-type: none"> <li>- งานสวัสดิการและพัฒนาชุมชน</li> <li>- งานสงเคราะห์เด็ก สตรีคนชรา และคนพิการ และผู้ด้อยโอกาส</li> <li>- งานการพัฒนาคุณภาพชีวิตเด็ก สตรีคนชรา และผู้ประสบปัญหาความยากจน</li> <li>- งานปัญหาแรงงานในพื้นที่</li> </ul> <p><b>๑.๗ งานสาธารณสุขและสิ่งแวดล้อม</b></p> <ul style="list-style-type: none"> <li>- งานบริการสาธารณสุขและสิ่งแวดล้อม</li> </ul> <p><b>๑.๘ งานส่งเสริมการเกษตร</b></p> <ul style="list-style-type: none"> <li>- งานพัฒนาและส่งเสริมการเกษตร</li> </ul> | <p><b>๑.๖ งานสวัสดิการและพัฒนาชุมชน</b></p> <ul style="list-style-type: none"> <li>- งานสวัสดิการและพัฒนาชุมชน</li> <li>- งานสงเคราะห์เด็ก สตรีคนชรา และคนพิการ และผู้ด้อยโอกาส</li> <li>- งานการพัฒนาคุณภาพชีวิตเด็ก สตรีคนชรา และผู้ประสบปัญหาความยากจน</li> <li>- งานปัญหาแรงงานในพื้นที่</li> </ul> <p><b>๑.๗ งานสาธารณสุขและสิ่งแวดล้อม</b></p> <ul style="list-style-type: none"> <li>- งานบริการสาธารณสุขและสิ่งแวดล้อม</li> </ul> <p><b>๑.๘ งานส่งเสริมการเกษตร</b></p> <ul style="list-style-type: none"> <li>- งานพัฒนาและส่งเสริมการเกษตร</li> </ul> |          |

| โครงสร้างตามแผนอัตรากำลังปัจจุบัน  | โครงสร้างตามแผนอัตรากำลังใหม่  | หมายเหตุ |
|--|--|----------|
| <p><b>๒. กองคลัง</b></p> <p><b>๒.๑ งานการเงิน</b></p> <ul style="list-style-type: none"> <li>- งานรับเงินเบิกจ่ายเงิน</li> <li>- งานจัดทำฎีกาเบิกจ่ายเงิน</li> <li>- งานเก็บรักษาเงิน</li> </ul> <p><b>๒.๒ งานบัญชี</b></p> <ul style="list-style-type: none"> <li>- งานการบัญชี</li> <li>- งานทะเบียนคุมการเบิกจ่าย</li> <li>- งานงบการเงินและงบทดลอง</li> <li>- งานแสดงฐานะทางการเงิน</li> </ul> | <p><b>๒. กองคลัง</b></p> <p><b>๒.๑ งานการเงิน</b></p> <ul style="list-style-type: none"> <li>- งานรับเงินเบิกจ่ายเงิน</li> <li>- งานจัดทำฎีกาเบิกจ่ายเงิน</li> <li>- งานเก็บรักษาเงิน</li> </ul> <p><b>๒.๒ งานบัญชี</b></p> <ul style="list-style-type: none"> <li>- งานการบัญชี</li> <li>- งานทะเบียนคุมการเบิกจ่าย</li> <li>- งานงบการเงินและงบทดลอง</li> <li>- งานแสดงฐานะทางการเงิน</li> </ul> |          |



| โครงสร้างตามแผนอัตรากำลังปัจจุบัน   | โครงสร้างตามแผนอัตรากำลังใหม่   | หมายเหตุ |
|---|---|----------|
| <p><b>๒.๓ งานพัฒนาและจัดเก็บรายได้</b></p> <ul style="list-style-type: none"> <li>- งานภาษีอากร ค่าธรรมเนียมและค่าเช่า</li> <li>- งานพัฒนารายได้</li> <li>- งานควบคุมกิจการค้าและค่าปรับ</li> <li>- งานทะเบียนควบคุมและเร่งรัดรายได้</li> <li>- งานทะเบียนทรัพย์สินแผนที่ภาษี</li> </ul> <p><b>๒.๔ งานทะเบียนทรัพย์สินและพัสดุ</b></p> <ul style="list-style-type: none"> <li>- งานพัสดุ</li> <li>- งานทะเบียนเบิกจ่ายวัสดุ ครุภัณฑ์ และยานพาหนะ</li> </ul> | <p><b>๒.๓ งานพัฒนาและจัดเก็บรายได้</b></p> <ul style="list-style-type: none"> <li>- งานภาษีอากร ค่าธรรมเนียมและค่าเช่า</li> <li>- งานพัฒนารายได้</li> <li>- งานควบคุมกิจการค้าและค่าปรับ</li> <li>- งานทะเบียนควบคุมและเร่งรัดรายได้</li> <li>- งานทะเบียนทรัพย์สินแผนที่ภาษี</li> </ul> <p><b>๒.๔ งานทะเบียนทรัพย์สินและพัสดุ</b></p> <ul style="list-style-type: none"> <li>- งานพัสดุ</li> <li>- งานทะเบียนเบิกจ่ายวัสดุ ครุภัณฑ์ และยานพาหนะ</li> </ul> |          |

| โครงสร้างตามแผนอัตรากำลังปัจจุบัน   | โครงสร้างตามแผนอัตรากำลังใหม่   | หมายเหตุ |
|---|---|----------|
| <p><b>๓. กองช่าง</b></p> <p><b>๓.๑ งานก่อสร้าง</b></p> <ul style="list-style-type: none"> <li>- งานก่อสร้างและบูรณะถนน</li> <li>- งานก่อสร้างและบูรณะสะพานและโครงการพิเศษ</li> <li>- งานระบบข้อมูลและแผนที่เส้นทางคมนาคม</li> <li>- งานบำรุงรักษาเครื่องจักรและยานพาหนะ</li> <li>- งานข้อมูลก่อสร้าง</li> </ul> <p><b>๓.๒ งานออกแบบและควบคุมอาคาร</b></p> <ul style="list-style-type: none"> <li>- งานสถาปัตยกรรมและมัณฑศิลป์</li> <li>- งานวิศวกรรม</li> <li>- งานประเมินราคา</li> <li>- งานควบคุมการก่อสร้างอาคาร</li> <li>- งานเขียนแบบ</li> </ul> | <p><b>๓. กองช่าง</b></p> <p><b>๓.๑ งานก่อสร้าง</b></p> <ul style="list-style-type: none"> <li>- งานก่อสร้างและบูรณะถนน</li> <li>- งานก่อสร้างและบูรณะสะพานและโครงการพิเศษ</li> <li>- งานระบบข้อมูลและแผนที่เส้นทางคมนาคม</li> <li>- งานบำรุงรักษาเครื่องจักรและยานพาหนะ</li> <li>- งานข้อมูลก่อสร้าง</li> </ul> <p><b>๓.๒ งานออกแบบและควบคุมอาคาร</b></p> <ul style="list-style-type: none"> <li>- งานสถาปัตยกรรมและมัณฑศิลป์</li> <li>- งานวิศวกรรม</li> <li>- งานประเมินราคา</li> <li>- งานควบคุมการก่อสร้างอาคาร</li> <li>- งานเขียนแบบ</li> </ul> |          |





|                               |                               |  |
|-------------------------------|-------------------------------|--|
| - งานบริการข้อมูลและหลักเกณฑ์ | - งานบริการข้อมูลและหลักเกณฑ์ |  |
|-------------------------------|-------------------------------|--|

| โครงสร้างตามแผนอัตรากำลังปัจจุบัน  | โครงสร้างตามแผนอัตรากำลังใหม่  | หมายเหตุ |
|--|--|----------|
| <p><b>๓.๓ งานประสานสาธารณูปโภค</b></p> <ul style="list-style-type: none"> <li>- งานประสานสาธารณูปโภคและกิจการประปา</li> <li>- งานขนส่งและวิศวกรรมจราจร</li> <li>- งานไฟฟ้าสาธารณะ</li> <li>- งานระบายน้ำ</li> <li>- งานจัดตกแต่งสถานที่</li> </ul> <p><b>๓.๔ งานผังเมือง</b></p> <ul style="list-style-type: none"> <li>- งานสำรวจและแผนที่</li> <li>- งานวางผังพัฒนาเมือง</li> <li>- งานควบคุมทางผังเมือง</li> <li>- งานจัดรูปที่ดินและฟื้นฟูเมือง</li> </ul> | <p><b>๓.๓ งานประสานสาธารณูปโภค</b></p> <ul style="list-style-type: none"> <li>- งานประสานสาธารณูปโภคและกิจการประปา</li> <li>- งานขนส่งและวิศวกรรมจราจร</li> <li>- งานไฟฟ้าสาธารณะ</li> <li>- งานระบายน้ำ</li> <li>- งานจัดตกแต่งสถานที่</li> </ul> <p><b>๓.๔ งานผังเมือง</b></p> <ul style="list-style-type: none"> <li>- งานสำรวจและแผนที่</li> <li>- งานวางผังพัฒนาเมือง</li> <li>- งานควบคุมทางผังเมือง</li> <li>- งานจัดรูปที่ดินและฟื้นฟูเมือง</li> </ul> |          |

| โครงสร้างตามแผนอัตรากำลังปัจจุบัน   | โครงสร้างตามแผนอัตรากำลังใหม่   | หมายเหตุ |
|---|---|----------|
| <p><b>๔. กองการศึกษา ศาสนา และวัฒนธรรม</b></p> <p><b>๔.๑ งานบริหารการศึกษา</b></p> <ul style="list-style-type: none"> <li>- งานการศึกษาขั้นพื้นฐาน</li> <li>- งานแผนงานและวิชาการ</li> <li>- งานการศึกษาปฐมวัย</li> <li>- งานนิเทศและประกันคุณภาพการศึกษา</li> <li>- งานลูกเสือและยุวกาชาด</li> </ul> | <p><b>๔. กองการศึกษา ศาสนา และวัฒนธรรม</b></p> <p><b>๔.๑ งานบริหารการศึกษา</b></p> <ul style="list-style-type: none"> <li>- งานการศึกษาขั้นพื้นฐาน</li> <li>- งานแผนงานและวิชาการ</li> <li>- งานการศึกษาปฐมวัย</li> <li>- งานนิเทศและประกันคุณภาพการศึกษา</li> <li>- งานลูกเสือและยุวกาชาด</li> </ul> |          |



|  |  |  |
|--|--|--|
|  |  |  |
|--|--|--|

| โครงสร้างตามแผนอัตรากำลังปัจจุบัน   | โครงสร้างตามแผนอัตรากำลังใหม่   | หมายเหตุ |
|---|---|----------|
| <b>๔.๒ งานส่งเสริมการศึกษา ศาสนา และวัฒนธรรม</b><br>- งานการศึกษาจากระบบและส่งเสริมอาชีพ<br>- งานกิจกรรมพัฒนาเด็กและเยาวชน<br>- งานประเพณี ศาสนา ศิลปะ และวัฒนธรรม<br>- งานกีฬาและันทนาการ<br>- งานบริหารทั่วไป | <b>๔.๒ งานส่งเสริมการศึกษา ศาสนา และวัฒนธรรม</b><br>- งานการศึกษาจากระบบและส่งเสริมอาชีพ<br>- งานกิจกรรมพัฒนาเด็กและเยาวชน<br>- งานประเพณี ศาสนา ศิลปะ และวัฒนธรรม<br>- งานกีฬาและันทนาการ<br>- งานบริหารทั่วไป |          |

| โครงสร้างตามแผนอัตรากำลังปัจจุบัน                | โครงสร้างตามแผนอัตรากำลังใหม่                    | หมายเหตุ |
|--|--|----------|
| <b>๕. หน่วยตรวจสอบภายใน</b><br>- งานตรวจสอบภายใน | <b>๕. หน่วยตรวจสอบภายใน</b><br>- งานตรวจสอบภายใน |          |

### ๘.๒ การวิเคราะห์การกำหนดตำแหน่ง

จากข้อ ๘.๑ โครงสร้าง องค์การบริหารส่วนตำบลแก้งสนามนาง ได้วิเคราะห์การกำหนดตำแหน่งจากภารกิจที่จะดำเนินการในแต่ละส่วนราชการในอนาคต ๓ ปี ซึ่งเป็นตัวสะท้อนให้เห็นว่าปริมาณงานในแต่ละส่วนราชการมีเท่าใด เพื่อนำมาวิเคราะห์ว่าจะใช้ตำแหน่งใด จำนวนเท่าใด ในส่วนราชการใด ในระยะเวลา ๓ ปี ข้างหน้า จึงจะเหมาะสมกับภารกิจ และปริมาณงาน และเพื่อให้คุ้มค่าต่อการใช้จ่ายงบประมาณขององค์กรปกครองส่วนท้องถิ่น และเพื่อให้การบริหารงานขององค์กรปกครองส่วนท้องถิ่นเป็นไปอย่างมีประสิทธิภาพ ประสิทธิผล โดยนำผลการวิเคราะห์ตำแหน่งมากรอกข้อมูลลงในกรอบอัตรากำลัง ๓ ปี



คณะกรรมการพนักงานส่วนตำบลจังหวัดนครราชสีมา (ก.อบต.จังหวัดนครราชสีมา) ได้มีมติในที่ประชุมครั้งที่ ๑๓/๒๕๕๘ เมื่อวันที่ ๓๐ ธันวาคม ๒๕๕๘ เห็นชอบการปรับปรุงโครงสร้างส่วนราชการ ประเภทและระดับตำแหน่งพนักงานส่วนตำบลในแผนอัตรากำลัง ๓ ปี ปัจจุบันองค์การบริหารส่วนตำบลแก้งสนามนาง เป็นองค์การบริหารส่วนตำบลขนาดกลาง ปัจจุบันมีปลัดองค์การบริหารส่วนตำบล (นักบริหารงานท้องถิ่นระดับกลาง) เป็นผู้บังคับบัญชา ฝ่ายข้าราชการประจำ โดยกำหนดโครงสร้างการแบ่งส่วนราชการออกเป็น ๔ ส่วนราชการ มีบุคลากรในแต่ละส่วนราชการประกอบด้วย

#### ๑. สำนักงานปลัด

|                     |           |              |
|---------------------|-----------|--------------|
| ๑.๑ พนักงานส่วนตำบล | ๑๓        | อัตรา        |
| ๑.๒ ลูกจ้างประจำ    | ๑         | อัตรา        |
| ๑.๓ พนักงานจ้าง     | ๑๒        | อัตรา        |
| <b>รวม</b>          | <b>๒๖</b> | <b>อัตรา</b> |

#### ๒. กองคลัง

|                     |           |              |
|---------------------|-----------|--------------|
| ๒.๑ พนักงานส่วนตำบล | ๔         | อัตรา        |
| ๒.๒ พนักงานจ้าง     | ๖         | อัตรา        |
| <b>รวม</b>          | <b>๑๐</b> | <b>อัตรา</b> |

#### ๓. กองช่าง

|                     |          |              |
|---------------------|----------|--------------|
| ๓.๑ พนักงานส่วนตำบล | ๔        | อัตรา        |
| ๓.๒ พนักงานจ้าง     | ๕        | อัตรา        |
| <b>รวม</b>          | <b>๙</b> | <b>อัตรา</b> |

#### ๔. กองการศึกษา ศาสนาและวัฒนธรรม

|                     |           |              |
|---------------------|-----------|--------------|
| ๔.๑ พนักงานส่วนตำบล | ๖         | อัตรา        |
| ๔.๒ พนักงานจ้าง     | ๖         | อัตรา        |
| <b>รวม</b>          | <b>๑๒</b> | <b>อัตรา</b> |

การกำหนดสายงานในองค์การบริหารส่วนตำบลแก้งสนามนาง เพื่อพิจารณาปรับลดหรือเพิ่มอัตรากำลัง ในแผนอัตรากำลัง ๓ ปี ประจำปีงบประมาณ ๒๕๖๑ - ๒๕๖๓ นั้น องค์การบริหารส่วนตำบลแก้งสนามนาง มีปลัดองค์การบริหารส่วนตำบล (บริหารงานท้องถิ่น ระดับกลาง) จำนวน ๑ คน เป็นผู้ดูแลบังคับบัญชา และมีหัวหน้าส่วนราชการ (ผู้อำนวยการกอง / อำนวยการ ระดับต้น ) ๔ ส่วนราชการ ปกครองบังคับบัญชาผู้ใต้บังคับบัญชาในแต่ละส่วนราชการ ซึ่งแต่ละส่วนราชการมีสายงานในแต่ละส่วนราชการ จำนวนคนที่ประกอบไปด้วย พนักงานส่วนตำบล ลูกจ้างประจำ และพนักงานจ้าง เพื่อนำเอาจำนวนคนมาเปรียบเทียบสัดส่วนการคิดปริมาณงานในแต่ละสายงาน ใช้วิธีคิดจากข้อ



๓.๑.๓ เพื่อได้ค่าปริมาณงานในภาพรวมและเมื่อนำปริมาณของแต่ละสายงานในภาพรวมที่ได้มาเปรียบเทียบการกำหนดจำนวนอัตรากันในแต่ละสายงาน ดังตาราง

| ส่วนราชการ                    | งาน                                  | จำนวนพนักงาน(อัตรามี) |          |          |          |
|-------------------------------|--------------------------------------|-----------------------|----------|----------|----------|
|                               |                                      | พนักงาน               | ลจ.ประจำ | พ.ภารกิจ | พ.ทั่วไป |
| สำนักงานปลัด                  | งานบริหารงานทั่วไป                   | ๒                     | -        | ๓        | ๓        |
|                               | งานนโยบายและแผน                      | ๑                     | -        | -        | -        |
|                               | งานกฎหมายและคดี                      | ๑                     | -        | -        | -        |
|                               | งานป้องกันและบรรเทาสาธารณภัย         | ๑                     | -        | ๑        | ๑        |
|                               | งานการเจ้าหน้าที่                    | ๑                     | -        | ๑        | -        |
|                               | งานสวัสดิการและพัฒนาชุมชน            | ๒                     | -        | -        | -        |
|                               | งานสาธารณสุขและสิ่งแวดล้อม           | -                     | -        | -        | -        |
|                               | งานส่งเสริมการเกษตร                  | ๑                     | ๑        | -        | ๑        |
| กองคลัง                       | งานการเงิน                           | ๑                     | -        | ๑        | -        |
|                               | งานบัญชี                             | ๑                     | -        | -        | -        |
|                               | งานพัฒนาและจัดเก็บรายได้             | ๑                     | -        | ๑        | ๓        |
|                               | งานทะเบียนทรัพย์สินและพัสดุ          | ๑                     | -        | ๑        | -        |
| กองช่าง                       | งานก่อสร้าง                          | ๑                     | -        | ๒        | -        |
|                               | งานออกแบบและควบคุมอาคาร              | ๑                     | -        | -        | -        |
|                               | งานประสานสาธารณูปโภค                 | ๒                     | -        | ๒        | ๑        |
|                               | งานผังเมือง                          | ๑                     | -        | -        | -        |
| กองการศึกษา ศาสนา และวัฒนธรรม | งานบริหารการศึกษา                    | ๒                     | -        | -        | -        |
|                               | งานส่งเสริมการศึกษา ศาสนาและวัฒนธรรม | ๓                     | -        | ๕        | ๑        |

เมื่อได้จำนวนพนักงานส่วนตำบล ลูกจ้างประจำและพนักงานจ้าง ในแต่ละส่วนราชการ แต่ละสายงานดังกล่าวข้างต้นแล้ว องค์การบริหารส่วนตำบลแก้งสนามนาง ได้นำเอาจำนวนพนักงานแต่ละสายงานที่มีในกรอบอัตรากำลังมากำหนดตำแหน่งตามทักษะ ความรู้ความสามารถ เพื่อปฏิบัติงานตอบโจทย์ยุทธศาสตร์การพัฒนาขององค์การบริหารส่วนตำบลแก้งสนามนางใน ๙ ยุทธศาสตร์ ดังนี้

ยุทธศาสตร์ที่ ๑ ยุทธศาสตร์การสานต่อแนวทางพระราชดำริ

ยุทธศาสตร์ที่ ๒ ด้านการพัฒนาการศึกษา



- ยุทธศาสตร์ที่ ๓ ด้านการพัฒนาสังคม
- ยุทธศาสตร์ที่ ๔ ด้านการพัฒนาโครงสร้างพื้นฐาน
- ยุทธศาสตร์ที่ ๕ ด้านการพัฒนาการท่องเที่ยว ศาสนาวัฒนธรรมประเพณี และกีฬา
- ยุทธศาสตร์ที่ ๖ ด้านการบริหารจัดการบ้านเมืองที่ดี
- ยุทธศาสตร์ที่ ๗ ด้านการรักษาความปลอดภัยในชีวิตและทรัพย์สิน
- ยุทธศาสตร์ที่ ๘ ด้านการอนุรักษ์ทรัพยากรธรรมชาติและสิ่งแวดล้อม
- ยุทธศาสตร์ที่ ๙ ด้านการพัฒนาสาธารณสุข

| ประเด็นยุทธศาสตร์  | เป้าประสงค์  | ตำแหน่งพนักงานที่กำหนดรองรับ  |
|--|--|---|
| ยุทธศาสตร์ที่ ๑<br>ยุทธศาสตร์การสานต่อ<br>แนวทางพระราชดำริ | ประสานและบริหารการจัดการน้ำ ตามพระราชดำรัสของพระบาทสมเด็จพระเจ้าอยู่ฯ เมื่อปี ๒๕๓๘ เพื่อแก้ไขและป้องกันปัญหาอุทกภัยอย่างเป็นระบบ พัฒนาชุดลอกคูคลองและจัดสร้างแหล่งน้ำ สงวนและเก็บกักน้ำเพื่อการเกษตร เพื่อการอุปโภคและบริโภค รวมทั้งวางโครงการเพื่อแก้ปัญหาน้ำท่วมและน้ำแล้ง                       | - ปลัด อบต.<br>- รองปลัด อบต.<br>- หัวหน้าสำนักปลัดฯ<br>- นักวิชาการเกษตร<br>- นักป้องกันบรรเทาสาธารณภัย<br>- นายช่างโยธา |
| ยุทธศาสตร์ที่ ๒<br>ด้านการพัฒนา<br>การศึกษา                | ส่งเสริมและพัฒนาระบบการศึกษา ให้เป็นไปตามมาตรฐาน การศึกษามาตรฐานการศึกษา พัฒนาและเตรียมบุคลากร ด้านการศึกษา ครู นักเรียน ให้เป็นผู้มีคุณภาพ มีทักษะ และศักยภาพตามมาตรฐานสากล รองรับ ประชาคมอาเซียน ส่งเสริมให้ประชาชนได้เตรียมความพร้อมและตระหนักถึงความสำคัญของการเข้าสู่ประชาคมอาเซียน ในทุกด้าน | - ปลัด อบต.<br>- รองปลัด อบต.<br>- ผู้อำนวยการกองการศึกษา<br>- นักวิชาการศึกษา<br>- เจ้าพนักงานธุรการ<br>- ครูผู้ดูแลเด็ก |
| ยุทธศาสตร์ที่ ๓<br>ด้านการพัฒนาสังคม                       | ส่งเสริมและพัฒนาบทบาทของผู้นำชุมชนคณะกรรมการหมู่บ้านและชุมชนให้เข้มแข็งส่งเสริม พัฒนาบทบาทและคุณภาพชีวิตของเด็ก เยาวชน สตรี ผู้สูงอายุ ผู้พิการ ผู้ด้อยโอกาสประชาชน และคุ้มครองสิทธิเสรีภาพขอประชาชน ดำเนินการโครงการ เพื่อให้บริการประชาชน  | - หัวหน้าสำนักปลัดฯ<br>- นักพัฒนาชุมชน<br>- เจ้าพนักงานพัฒนาชุมชน   |



|  |  |  |
|--|--|--|
|  | และรับทราบ ปัญหา อุปสรรค และความต้องการของประชาชนในพื้นที่ |  |
|--|--|--|

| ประเด็นยุทธศาสตร์   | เป้าประสงค์   | ตำแหน่งพนักงานที่กำหนดรองรับ  |
|---|---|---|
| <b>ยุทธศาสตร์ที่ ๔</b><br>ด้านการพัฒนา<br>โครงสร้างพื้นฐาน                                  | ก่อสร้าง ปรับปรุงเส้นทางคมนาคมอย่างทั่วถึง ส่งเสริมสนับสนุนการวางระบบการพัฒนาด้านโครงสร้างพื้นฐานให้จำเป็น และความต้องการของประชาชน เช่น รวางระบายน้ำ งานสาธารณูปโภค งานไฟฟ้าสาธารณะ  | - ผู้อำนวยการกองช่าง<br>- นายช่างโยธา<br>- นายช่างไฟฟ้า   |
| <b>ยุทธศาสตร์ที่ ๕</b><br>ด้านการพัฒนาการ<br>ท่องเที่ยว ศาสนา<br>วัฒนธรรมประเพณี<br>และกีฬา | พัฒนาฟื้นฟูและส่งเสริมกิจกรรมด้านศาสนา ศิลปวัฒนธรรม และประเพณี ของชุมชนท้องถิ่นโคราช อนุรักษ์สืบสานภูมิปัญญาท้องถิ่น ส่งเสริมและสนับสนุน ด้านการกีฬาประเภทต่างๆ   | - ผู้อำนวยการกองการศึกษา<br>- นักวิชาการศึกษา<br>- เจ้าพนักงานธุรการ                                    |
| <b>ยุทธศาสตร์ที่ ๖</b><br>ด้านการบริหารจัดการ<br>บ้านเมืองที่ดี                             | ปรับปรุงโครงสร้างการบริหารงาน ให้รองรับการปฏิบัติภารกิจ หน้าที่ตาม กฎหมายกำหนดอย่างมีประสิทธิภาพ นำระบบสารสนเทศมาใช้ในการบริหารงานภายในองค์กร สนับสนุนบุคลากรในสังกัด ให้ได้รับการศึกษาอบรม เพิ่มพูน ความรู้เพื่อเพิ่มประสิทธิภาพการปฏิบัติราชการ | - ปลัด อบต.<br>- รองปลัด อบต.<br>- หัวหน้าสำนักปลัดฯ<br>- นักทรัพยากรบุคคล<br>- ผู้ช่วยนักทรัพยากรบุคคล |
| <b>ยุทธศาสตร์ที่ ๗</b><br>ด้านการรักษาความ<br>ปลอดภัยในชีวิตและ<br>ทรัพย์สิน                | ส่งเสริมและสนับสนุนการติดตั้งกล้องวงจรปิดในเขตชุมชน และสถานที่สำคัญ โดยสร้างความอบอุ่น และความ ปลอดภัยในชีวิตและทรัพย์สินของประชาชน สนับสนุนการฝึกอบรม อาสาสมัครป้องกันภัยฝ่ายพลเรือน (อปพร.) และดูแลรักษาความปลอดภัย                             | - ปลัด อบต.<br>- รองปลัด อบต.<br>- หัวหน้าสำนักปลัดฯ<br>- นักป้องกันบรรเทาสาธารณ ภัย                    |
| <b>ยุทธศาสตร์ที่ ๘</b><br>ด้านการอนุรักษ์<br>ทรัพยากรธรรมชาติ                               | พัฒนาฟื้นฟูและอนุรักษ์ธรรมชาติ สิ่งแวดล้อม แหล่งน้ำ ลุ่มน้ำ ลำคลอง และป่าไม้มีความอุดมสมบูรณ์ ส่งเสริม รณรงค์สร้างจิตสำนึก เพื่อป้องกันและแก้ไขปัญหาลพิษ  | - หัวหน้าสำนักปลัดฯ<br>- นักวิชาการเกษตร  |



| และสิ่งแวดล้อม                                      | และปัญหาสิ่งแวดล้อมของชุมชน   |  |
|---|---|--|
| <b>ยุทธศาสตร์ที่ ๙</b><br>ด้านการพัฒนา<br>สาธารณสุข | รณรงค์ ส่งเสริม สนับสนุนการป้องกันและแก้ไขปัญหา<br>โรคติดต่อและโรคระบาดในพื้นที่ สนับสนุน ส่งเสริม<br>รณรงค์ การคัดแยกขยะ และการจัดการ ขยะในชุมชน | - นักจัดการงานทั่วไป<br>- นักวิเคราะห์นโยบายและ<br>แผน |

























## ๑๒. แนวทางการพัฒนาข้าราชการ และพนักงานส่วนตำบล

องค์การบริหารส่วนตำบลแก้งสนามนาง ได้จัดทำแผนการพัฒนาพนักงานส่วนตำบลและพนักงานจ้าง เพื่อเพิ่มพูนความรู้ ทักษะ ทักษะที่ดี มีคุณธรรมและจริยธรรม อันจะทำให้การปฏิบัติหน้าที่ของพนักงานส่วนตำบล เป็นไปอย่างมีประสิทธิภาพ ดังนี้

### ๑๒.๑ การพัฒนาพนักงานส่วนตำบลสายงานนักบริหาร

(๑) สนับสนุนให้เข้ารับการฝึกอบรมและสัมมนาในด้านความรู้เกี่ยวกับการบริหารงาน และการปฏิบัติราชการอย่างน้อยปีละ ๒ หลักสูตร

(๒) สนับสนุนให้เข้ารับการศึกษาดูงาน เพื่อเพิ่มพูนประสบการณ์และพัฒนาวิสัยทัศน์ในการกำหนดนโยบายและการพัฒนาผู้ใต้บังคับบัญชา อย่างน้อยปีละ ๑ ครั้ง

(๓) ส่งเสริมและสนับสนุนให้เข้ารับการศึกษาคู่ต่อให้มีคุณวุฒิสูงขึ้น

(๔) สนับสนุนให้เข้ารับการปฏิบัติธรรม การฝึกจิตสมาธิ ตามหลักศาสนาที่ตนเองนับถือ

(๕) สนับสนุนให้เข้ารับการฝึกทักษะด้านเทคโนโลยีสารสนเทศ เพื่อนำมาปรับใช้กับการบริหารงานได้อย่างมีประสิทธิภาพ รวดเร็วและคุ้มค่า เกิดประโยชน์สูงสุดต่อประชาชน อย่างน้อยปีละ ๑ หลักสูตร

### ๑๒.๒ การพัฒนาพนักงานส่วนตำบลสายงานผู้ปฏิบัติ

(๑) สนับสนุนให้เข้ารับการฝึกอบรมและสัมมนาในด้านความรู้เกี่ยวกับการปฏิบัติราชการ ในหน้าที่ที่ได้รับมอบหมาย และการปฏิบัติตนในการให้บริการประชาชน อย่างน้อยปีละ ๑ หลักสูตร

(๒) สนับสนุนให้เข้ารับการศึกษาดูงานด้านการให้บริการประชาชน และการปฏิบัติราชการเพื่อเพิ่มพูนประสบการณ์และนำมาปรับใช้กับการให้บริการประชาชน อย่างน้อยปีละ ๑ ครั้ง

(๓) ส่งเสริมและสนับสนุนให้เข้ารับการศึกษาคู่ต่อให้มีคุณวุฒิสูงขึ้น

(๔) สนับสนุนให้เข้ารับการปฏิบัติธรรมการฝึกจิตสมาธิ ตามหลักศาสนาที่ตนเองนับถือ

(๕) สนับสนุนให้เข้ารับการฝึกทักษะด้านเทคโนโลยีสารสนเทศ เพื่อนำมาปรับใช้กับการบริหารงานได้อย่างมีประสิทธิภาพ รวดเร็วและคุ้มค่า เกิดประโยชน์สูงสุดต่อประชาชน อย่างน้อยปีละ ๑ หลักสูตร

(๖) สนับสนุนให้มีการจัดสรรงบประมาณเพื่อดำเนินการจัดหาเครื่องมืออุปกรณ์ในการปฏิบัติหน้าที่ราชการให้เพียงพอกับปริมาณงาน และทันยุคทันสมัยอยู่เสมอ เพื่อประสิทธิภาพในการให้บริการประชาชน



### ๑๒.๓ การพัฒนาพนักงานจ้าง

(๑) จัดให้มีการฝึกอบรม และสัมมนาในด้านความรู้เกี่ยวกับการปฏิบัติงาน และการให้บริการประชาชนอย่างน้อยปีละ ๑ หลักสูตร

(๒) ส่งเสริมและสนับสนุนให้เข้ารับการศึกษาค่าต่อให้มีคุณวุฒิสูงขึ้น

(๓) สนับสนุนให้เข้ารับการฝึกทักษะด้านเทคโนโลยีสารสนเทศ เพื่อนำมาปรับ ใช้กับการปฏิบัติงานได้อย่างมีประสิทธิภาพ รวดเร็วและคุ้มค่า เกิดประโยชน์สูงสุดต่อประชาชนโดยรวม อย่างน้อย ปีละ ๑ หลักสูตร

### ๑๒.๔ การพัฒนาพนักงานส่วนตำบลและพนักงานจ้างผู้ได้รับการบรรจุใหม่ หรือเปลี่ยน สายงาน

(๑) จัดให้มีการปฐมนิเทศและฝึกอบรมด้านการปฏิบัติหน้าที่ ระเบียบ กฎหมาย ขั้นตอน และวิธีการทำงานของราชการ รวมทั้งโครงสร้างองค์กร ความรู้เกี่ยวกับพื้นที่ในการปฏิบัติงาน

(๒) จัดให้มีการทดลองการปฏิบัติงาน ภายใต้การกำกับดูแลและสอนงานอย่าง ใกล้ชิดของผู้บังคับบัญชา หรือผู้ได้รับมอบหมายจากนายกองค์การบริหารส่วนตำบล

(๓) จัดให้มีการทดสอบความรู้ด้านระเบียบ กฎหมาย และขั้นตอนการปฏิบัติ หน้าที่ราชการเป็นระยะ เพื่อกระตุ้นให้ผู้ได้รับการบรรจุและแต่งตั้งใหม่ มีการค้นคว้าศึกษาในเรื่องที่เกี่ยวข้องกับ หน้าที่ของตนเองอย่างสม่ำเสมอ

## ๑๓. ประกาศคุณธรรม จริยธรรมของข้าราชการ พนักงานส่วนตำบล และพนักงานจ้าง ขององค์การบริหารส่วนตำบลแก้งสนามนาง

โดยที่รัฐธรรมนูญแห่งราชอาณาจักรไทย พ.ศ. ๒๕๕๐ มาตรา ๗๗ บัญญัติว่ารัฐต้องจัดทำ มาตรฐานทางคุณธรรมและจริยธรรมของข้าราชการ และลูกจ้างของรัฐ เพื่อป้องกันการทุจริตและประพฤติมิชอบ และเสริมสร้างประสิทธิภาพในการปฏิบัติหน้าที่ องค์การบริหารส่วนตำบลแก้งสนามนางจึงกำหนดมาตรฐาน ทางคุณธรรมและจริยธรรมของพนักงานองค์การบริหารส่วนตำบลแก้งสนามนาง ในการปฏิบัติหน้าที่ให้มี ประสิทธิภาพ รักษามาตรฐานแห่งความดีงามดำรงไว้ซึ่งศักดิ์ศรี เกียรติภูมิ สร้างความเอื้อมใส ศรัทธา และได้รับความ เชื่อถือยกย่อง จากบุคคลทั่วไป ดังนี้

๑. มีความซื่อสัตย์สุจริตเที่ยงตรงต่อองค์กร
๒. มีจิตสำนึกที่ดี ในการปฏิบัติหน้าที่
๓. ไม่กระทำหรือเข้าไปเกี่ยวข้องในกิจกรรมที่ผิดกฎหมาย ยึดศีลธรรมอันดี



๔. ไม่กระทำการให้เกิดความเสื่อมเสียต่อองค์กร
๕. ไม่เข้าไปมีส่วนร่วมในกิจกรรมที่นำไปสู่ความขัดแย้งในองค์กร
๖. ปฏิบัติงานอย่างต่อเนื่องและสม่ำเสมอเพื่อประโยชน์และความสำเร็จขององค์กร
๗. มีข้อมูลข่าวสารที่สามารถตอบสนองต่อความต้องการของบุคคลภายในและภายนอกขององค์กร
๘. พึ่งพัฒนาศักยภาพ ประสิทธิภาพ และคุณภาพของผลงาน
๙. พึ่งรักษามาตรฐานแห่งคุณภาพโดยรวมขององค์กร

### ประกาศคุณธรรมจริยธรรม ของพนักงานส่วนตำบลจริยธรรมตามจรรยาบรรณวิชาชีพ

“จรรยาบรรณ” หมายถึง ประมวลความประพฤติประกอบอาชีพการงานแต่ละอย่างตามกำหนดขึ้น เพื่อรักษาและส่งเสริมเกียรติคุณชื่อเสียง และฐานะของสมาชิก ซึ่งอาจเขียนเป็นลายลักษณ์อักษรหรือไม่ก็ได้ ดังนั้น จรรยาบรรณ จึงถือว่าเป็นมาตรฐานที่ดีและเหมาะสม สำหรับพนักงานส่วนตำบล ซึ่งถือว่าเป็นข้าราชการประเภทหนึ่ง ดังนั้น ควรจะถือปฏิบัติตามจรรยาบรรณของข้าราชการ ซึ่งได้กำหนดไว้ ดังนี้

#### ๑. จรรยาบรรณต่อตนเอง

๑.๑ พนักงานส่วนตำบล พึงเป็นผู้มีศีลธรรมอันดี และประพฤติตนให้เหมาะสมกับการเป็นพนักงานส่วนตำบล เช่น อย่างน้อยต้องถือศีล ๕

๑.๒ พนักงานส่วนตำบล พึงใช้วิชาชีพในการปฏิบัติหน้าที่ราชการด้วยความซื่อสัตย์ และไม่แสวงหาผลประโยชน์โดยมิชอบ เช่น ไม่เรียกรับเปอร์เซ็นต์จากโครงการต่าง ๆ

๑.๓ พนักงานส่วนตำบล พึงมีทัศนคติที่ดีและพัฒนาตนเองให้มีคุณธรรม จริยธรรม รวมทั้งเพิ่มพูน ความรู้ ความสามารถ และทักษะ ในการทำงาน เพื่อให้การปฏิบัติหน้าที่ราชการมีประสิทธิภาพ ประสิทธิภาพยิ่งขึ้น ต้องหมั่นศึกษาหาความรู้ โดยเข้ารับการศึกษาอบรมต่าง ๆ ตามที่ทางราชการจัดให้

#### ๒. จรรยาบรรณต่อหน่วยงาน

๒.๑ พนักงานส่วนตำบล พึงปฏิบัติหน้าที่ราชการด้วยความสุจริตเสมอภาค และปราศจาก อคติ เช่น ให้การบริการแก่ประชาชนผู้บริการอย่างเสมอภาค

๒.๒ พนักงานส่วนตำบล พึงปฏิบัติหน้าที่ราชการอย่างเต็มกำลังความสามารถ รอบคอบ รวดเร็ว ขยันหมั่นเพียร ถูกต้องสมเหตุผล โดยคำนึงถึงคุณประโยชน์ของทางราชการ ไม่ใช่เห็นแก่ประเพณีการปกครอง การบริหารส่วนตำบล หรือคณะกรรมการองค์การบริหารส่วนตำบล

๒.๓ พนักงานส่วนตำบล พึงประพฤติตนเป็นผู้ตรงต่อเวลาและใช้เวลาราชการให้เป็นประโยชน์ต่อทางราชการอย่างเต็มที่ เช่น ต้องมาปฏิบัติงานตรงเวลา และอุทิศ เวลาให้แก่ทางราชการ องค์การบริหารส่วนตำบลอย่างเต็มที่



๒.๔ พนักงานส่วนตำบล ดูแลรักษาทรัพย์สินของทางราชการอย่างประหยัดและคุ้มค่า โดยระมัดระวังมิให้เสียหาย หรือสิ้นเปลืองเยี่ยงวิญญูชนจะพึงปฏิบัติต่อทรัพย์สินของตนเอง เช่น ใช้ทรัพย์สินของทางราชการอย่างประหยัดและดูแลรักษาให้เกิดประโยชน์สูงสุด

### ๓. จรรยาบรรณผู้บังคับบัญชา ผู้อยู่ใต้บังคับบัญชา และผู้ร่วมงาน

๓.๑ พนักงานส่วนตำบล พึงมีความรับผิดชอบในการปฏิบัติงานให้ความร่วมมือช่วยเหลือกลุ่มงานของตน ทั้งในด้านการให้ความคิดเห็น การช่วยทำงานและการแก้ปัญหาาร่วมกัน รวมทั้งการเสนอแนะในสิ่งที่เห็นว่าจะมีประโยชน์ต่อการพัฒนางานในความรับผิดชอบด้วย

๓.๒ พนักงานส่วนตำบล ซึ่งเป็นผู้บังคับบัญชาพึงดูแลเอาใจใส่ผู้อยู่ใต้บังคับบัญชา ทั้งในด้านการปฏิบัติงาน ขวัญกำลังใจ สวัสดิการ และยอมรับฟังความคิดเห็นของผู้อยู่ใต้บังคับบัญชา ตลอดจนปกครองผู้อยู่ใต้บังคับบัญชา ด้วยหลักการและเหตุผลที่ถูกต้องตามทำนอง

๓.๓ พนักงานส่วนตำบล พึงช่วยเหลือเกื้อกูลกันในทางที่ชอบ รวมทั้งส่งเสริมสนับสนุนให้เกิดความสามัคคี ร่วมแรงร่วมใจในบรรดาผู้ร่วมงานในการปฏิบัติหน้าที่เพื่อประโยชน์ส่วนรวม

๓.๔ พนักงานส่วนตำบล พึงปฏิบัติต่อผู้ร่วมงานตลอดจนผู้เกี่ยวข้องด้วยความสุภาพ มีน้ำใจ มนุษยสัมพันธ์อันดี

### ๔. จรรยาบรรณต่อประชาชนและสังคม

๔.๑ พนักงานส่วนตำบล พึงให้บริการประชาชนอย่างเต็มกำลังความสามารถ ด้วยความเป็นธรรม เอื้อเฟื้อน้ำใจ และใช้กิริยาวาจาสื่อภาพอ่อนโยน เมื่อเห็นว่าเรื่องใดไม่สามารถปฏิบัติได้ หรือไม่อยู่ในอำนาจหน้าที่ของตนจะต้องปฏิบัติ ควรชี้แจงเหตุผลหรือแนะนำให้ติดต่อยังหน่วยงาน หรือบุคคล



# ภาคผนวก



